



# **PROYECTO EDUCATIVO INSTITUCIONAL**

## **COLEGIO HELVECIA - VALDIVIA**



**AÑO 2015 - 2018**

**INTRODUCCIÓN**

El Proyecto Educativo Institucional (PEI) del Colegio Helvecia, se elaboró a partir del Modelo de Calidad de la Gestión Escolar (SACGE) propuesto por el MINEDUC.

Este modelo considera cinco pilares fundamentales: Liderazgo, Gestión Curricular, Convivencia Escolar y Apoyo a los Estudiantes, Recursos y Resultados

Este Proyecto Educativo Institucional (PEI) fue redactado por: Maritza de Lourdes Lasserre Oyarzún, Carmen Gloria Martieau Carrasco, Paulette Rossanna Vásquez Montes, en el marco de elaboración de un Proyecto de Aplicación para optar al grado de Magister en Gestión Directiva de Excelencia de la Universidad Mayor Sede Temuco en el año 2014.

Fue elaborado a partir de un diagnóstico participativo (encuesta FODA), e intenta aportar al establecimiento con un instrumento flexible que permita al Equipo Directivo y de Gestión sistematizar y explicitar los principios y objetivos filosóficos, políticos y técnicos que apuntan al mejoramiento de los procesos de aprendizaje, de las condiciones educativas de la comunidad escolar y del contexto en el que se encuentra inserto.

Las transformaciones educativas no llegan por si solas, sino que requieren de un liderazgo efectivo, y del compromiso, participación y responsabilidad de los miembros de la comunidad educativa.

## IDENTIFICACIÓN DEL ESTABLECIMIENTO

Nombre Unidad Educativa	Escuela Particular Helvecia
Rol Base de Datos	12185
Dirección	René Schneider 3380
Comuna	Valdivia
Región	Los Ríos
Teléfono	(063) 2255456
Correo Electrónico	colegiohelvecia@gmail.com direccionhelvecia@gmail.com
Clasificación SIMCE	B (Medio – Bajo)
Tipo de Enseñanza	Humanista - Científico
Género	Mixto
Carácter	Laico
Índice de Vulnerabilidad	Educación Básica 89,55 % Educación Media 90,41 %
Clasificación SEP	Emergente
Tipo de Jornada	Jornada Escolar Completa (2000)
Niveles de Escolaridad	Educación Parvulario – Educación Básica – Educación Media.
Año de Fundación	1988
Directora	Claudia Alejandra Martínez Olavarría
Sostenedor	SODEVAL – Valdivia
Representante Legal	Guillermo Cárdenas Gómez
Nº de Docentes Directivos	Tres
Nº de Docentes	Veinte
Nº Asistentes de la Educación	Seis
Equipo Multidisciplinario	Una Psicóloga Una Educadora Diferencial Tres psicopedagogas Una fonoaudióloga

## Resoluciones para el funcionamiento

Res. Exenta	Número	Fecha	Materia
✓	1.203	03 – junio – 1998	Declara Cooperador Función Educativa a Escuela Particular N° 306 Helvecia. Nivel educación pre-básica y básica a contar del 01 – marzo – 1988.
✓	955	14 – abril – 2000	Autoriza impartir Enseñanza Media modalidad C.H (310) y cambia denominación a Colegio Helvecia.
✓	1.341	29 – junio - 2000	Dirección Provincial aprueba Proyecto Jornada Escolar Completa Diurna 3° a 8° básico.
✓	1.664	02 – junio – 2003	Autoriza a impartir Educación Parvularia (310), Enseñanza Básica (110).
✓	1.523	21 – junio – 2004	Aprueba Proyecto de Integración Escolar (PIE) (código 212).
✓	1.551	31 – junio – 2004	Aprueba a contar del 01 de julio del año 2004 la Jornada Escolar Completa Diurna (JECD) desde 3° a 8° año básico (incorpora al PIE).
✓	1.477	31 – julio – 2008	Aprueba JECD para Educación Parvularia.
✓	2.699	02 – diciembre – 2008	Autoriza Educación Media Científico Humanista (310) niños y jóvenes de 1° medio y JECD.
✓	2.977	19 – diciembre – 2008	Aprueba JECD para 1° medio a contar del 01 – 03 – 2009.

**Tabla 1: Horario de Funcionamiento**

Nivel	Jornada Escolar	Inicio	Término
Pre Kínder	Completa	08:15	15:40
Kínder	Completa	08:15	15:40
Primer Ciclo Básico	Completa	08:15	15:40
Segundo Ciclo Básico	Completa	08:15	15:40
Enseñanza Media	Completa	08:15	17:15

Fuente: Archivos de Inspectoría General del Establecimiento. 2014

## **1. Presentación**

El Proyecto Educativo Institucional del Colegio Helvecia, se concibe como un proyecto socio – participativo, dinámico, de construcción colectiva, resultado de la participación en el diagnóstico institucional, de todos quienes forman parte de la unidad educativa. Es, a su vez, un instrumento para la gestión estratégica dentro del marco normativo vigente.

El Colegio Helvecia, se encuentra hoy en una etapa de mejoramiento integral como institución, implementando una serie de estrategias, que apuntan a fortalecer el trabajo en equipo, a establecer y consolidar estructuras de gestión, a apoyar el trabajo de los docentes para satisfacer las demandas que plantea el currículum escolar, entregando herramientas a los diferentes actores, en un proceso que considera la convivencia escolar, esencial para el logro de resultados. Se ha propuesto ofrecer mejores oportunidades de desarrollo a sus educandos, fortaleciendo sus capacidades y potenciándolas para lograr un progreso integral de sus conocimientos, habilidades y actitudes.

Este Proyecto Educativo Institucional adhiere al currículum nacional, elaborado y actualizado por el Ministerio de Educación, que define nuestro accionar, para todos los niveles de enseñanza y para todas las asignaturas de aprendizaje; además de las competencias que los estudiantes deben adquirir, y la forma como se estructura el proceso de aprendizaje y enseñanza

En este contexto el Colegio Helvecia asume el reto de proyectarse al futuro, proponiéndose un mejoramiento sustancial en sus resultados que garantice a sus educandos el insertarse con éxito en la educación superior. Compromisos que asume con alegría y responsabilidad cuyos desafíos y alcances se dan a conocer en este documento.

En este Proyecto Educativo Institucional, se plasma explícitamente el horizonte institucional que da paso al direccionamiento estratégico, cuyo objetivo principal es brindar calidad en cada uno de los servicios ofrecidos por la unidad educativa. Por consiguiente se establece claramente la filosofía institucional enmarcada por una política educativa y los valores que nos identifican.

Desde lo pedagógico, se describe nuestros principios y fundamentos, en la propuesta curricular basada en el constructivismo como modelo de aprendizaje de enseñanza,

Igualmente se describe nuestra propuesta educativa, la visión y la misión que nos conduce, los resultados, el perfil de cada miembro de la comunidad educativa y no podemos olvidar, nuestra preocupación por la calidad y equidad con el fin de que las nuevas generaciones abran sus ojos al conocimiento y una forma de vivir más íntegra y significativa.

### **1.1. Reseña Histórica del Establecimiento y Contexto**

El Colegio Helvecia, RBD 12185-1 del Ministerio de Educación, es una institución educativa Particular Subvencionada, perteneciente a la Sociedad Educacional Valdivia (SODEVAL), mixto, modalidad Científico Humanista, de carácter Laico, que se encuentra ubicado en calle René Schneider N° 3380 de la comuna de Valdivia, Región de los Ríos, la cual forma parte de una zona de extensión urbana, rodeada de poblaciones periféricas, de nivel socioeconómico bajo.

Está ubicado en la ciudad de Valdivia, en un barrio urbano, y su población escolar está constituida principalmente por alumnos con domicilios en los sectores poblacionales San Luis, Libertad, San Pedro, San Pablo, Los Ediles y Los Alcaldes.

Comenzó a funcionar con capitales suizos en el año 1988, con la finalidad de cobijar a niños de distintos sectores populares de la ciudad y también como fuente de trabajo para profesores que se encontraban cesantes.

Hasta el año 2007, el colegio impartía solo enseñanza preescolar y educación básica. A partir del año 2008, comienza con Jornada Escolar Completa y ese mismo año se implementó la educación media científica humanista, el año 2011 egresa la primera generación de estudiantes de cuarto medio . Ya en el año 2014 cuenta con una matrícula de 424 alumnos y alumnas, distribuidos en 20 cursos.

Cuenta con una dotación de 20 profesores todos bajo la dirección de la señora Claudia Martínez Olavarría, un Jefe de Unidad Técnico Pedagógica (UTP) y una Inspectora General.

Los docentes son todos profesionales de la educación (titulados) a excepción de dos docentes con carreras afines que imparten clases de Biología, Química y Física en enseñanza media. La edad promedio de los docentes es de 43 años.

Existe una cultura de observación de clases entre pares, aunque es escaso el tiempo para la retroalimentación necesaria y el trabajo en equipo. Así también se planifica periódicamente debiendo cada profesor entregar a UTP al inicio de cada año, planificaciones por unidad, cronograma anual, calendario de evaluaciones, y a planificaciones diarias que son retroalimentadas y visadas por UTP.

La mayoría de los estudiantes proviene de familias del sector aledaño al establecimiento, de nivel socioeconómico medio-bajo; con un IVE en enseñanza básica de 89,55% y en enseñanza media de 90,41% (JUNAEB, 2014).

Se caracterizan por ser estudiantes respetuosos, alegres y con una serie de carencias socio – afectivas y materiales. Algunos de ellos y ellas presentan situaciones familiares, judiciales y disciplinarias complejas, como por ejemplo abusos sexuales, vulneración de derechos, expulsados o repitentes de otros colegios, viven en hogares de menores, problemas de alcoholismo y drogadicción familiares y/o personales. Asimismo, presentan dificultades disciplinarias que tienen relación a la falta de responsabilidad con el proceso educativo, en algunos casos por falta de apoyo familiar y otros problemas familiares.

Algunos de ellos y ellas presentan NEE tanto transitorias como permanentes, siendo los síndromes más frecuentes déficit atencional, dislexia y limitaciones cognitivas en distintos porcentajes de coeficiente intelectual.

En relación a las familias, se puede señalar que la escolaridad promedio de los padres y apoderados es octavo básico. La mayoría es de nivel socioeconómico medio-bajo, con un ingreso promedio de doscientos mil pesos. Se encuentran organizados en un “Centro de Padres y Apoderados” que se reúne una vez por semestre con los subcentros de cada curso. Además, se realiza mensualmente una reunión de padres y apoderados por curso donde en promedio asiste un sesenta por ciento de ellos y ellas, por problema de horarios de trabajo o falta de interés. En cada reunión son informados de los avances que sus pupilos y pupilas presentan en las distintas asignaturas, de los contenidos tratados en las clases y de la disciplina. Cada mes se desarrolla un taller de formación para padres.

Relativo a los recursos humanos, el colegio cuenta con tres asistentes de la educación, tres auxiliares, una bibliotecaria y encargada de la sala del Centro de Recursos para el Aprendizaje (CRA), una encargada de convivencia escolar e Inspectora General titulada como Orientadora Familiar. Además existe un equipo que atiende a estudiantes con NEE permanentes y transitorias, que está compuesto por un psicólogo y tres psicopedagogas que atienden a párvulos, primer ciclo básico, segundo ciclo básico y enseñanza media, aunque la necesidad es mayor a la capacidad de cobertura.

De los recursos financieros se encarga directamente SODEVAL, quienes se encargan de administrar los recursos financieros, que se entregan por concepto de subvención al establecimiento, para dar respuesta a las necesidades de la institución en lo que se refiere a calefacción, infraestructura y al material fungible para las clases. Por otra parte, se reciben algunos recursos estatales directos para desarrollar algunos proyectos de implementación deportiva.

El colegio tiene tres edificios de dos pisos, uno de madera con nueve salas y el otro de estructura de fierro que cuenta con catorce salas. Posee además una sala CRA y biblioteca, sala de computación con veinte equipos funcionando, sala de eventos, oficina de Dirección, oficina de UTP, oficina de Inspectoría General, gimnasio, comedor y cocina, salas usadas para desarrollar talleres y un amplio patio de tierra.

Del mismo modo, existen recursos materiales disponibles para apoyar el aprendizaje de los estudiantes, como por ejemplo fotocopias ilimitadas para guías de aprendizajes y pruebas, material didáctico, material para alumnos y alumnas prioritarios, como cuadernos, útiles escolares y uniforme escolar.

Otros recursos materiales se reciben del Programa de Apoyo Compartido (PAC) que entrega material didáctico para las asignaturas de lenguaje y matemática, a estudiantes de pre-kínder a cuarto básico.

En cuanto a la gestión comunitaria, el establecimiento mantiene redes con las siguientes instituciones: Servicio Nacional para la Prevención y Rehabilitación del Consumo de Drogas y Alcohol (SENDA), Policía de Investigaciones (PDI), Plan Cuadrante de Carabineros de Chile, Programa La Casona (ONG), Centro de Salud Familiar, Consultorio.



## **De los resultados**

Cada año los alumnos y alumnas del Colegio Helvecia, deben rendir las pruebas que el Sistema Nacional de Evaluación de Resultados de Aprendizaje dispone para los distintos niveles de la educación chilena.

En términos generales los resultados obtenidos en los diferentes niveles educativos, muestran que en el caso de comprensión lectora de segundo básico se han realizado dos mediciones, la primera superior a la media nacional (272 puntos) y la siguiente muestra una baja importante de 52 y 14 puntos más bajo en comparación con establecimientos del mismo grupo socio-económico (GSE).

En cuarto básico entre los años 2010 al 2013 los resultados en comprensión lectora se mantienen (promedio de 260 puntos) y por sobre 10 puntos en comparación con establecimientos del mismo GSE y similar a la media nacional. En matemática los resultados son fluctuantes con un promedio de 247 en las últimas cuatro mediciones, similar a los establecimientos del mismo GSE y 11 puntos bajo la media nacional en la última medición. En ciencias naturales los resultados son fluctuantes con un alza de 17 puntos respecto de la medición anterior y 12 puntos arriba de los establecimientos de mismo GSE, similar a la media nacional. En los resultados de Historia y Geografía y Ciencias Sociales se observa una clara tendencia al alza con una diferencia de 31 puntos sobre la medición anterior (260 puntos).

En octavo básico entre los años 2009 al 2013, todas las mediciones muestran una tendencia al alza, con un aumento notorio de 37 puntos en comprensión lectora (271 puntos), 34 puntos en matemática (268 puntos) y 51 puntos en ciencias naturales (298 puntos), todas por sobre las medias nacionales y los establecimientos del mismo GSE.

En segundo medio los resultados entre el 2010 y 2013 los resultados son fluctuantes, 10 puntos por debajo de la media nacional en comprensión lectora (244 puntos), y 49 puntos bajo la media nacional en matemática (208 puntos) en la última medición. En comparación con el mismo GSE, sobre 19 puntos en comprensión lectora y bajo 14 puntos en matemática.

**Tabla 2: Resultados SIMCE**

<b>Año</b>	<b>Curso</b>	<b>Lectura</b>	<b>Matemática</b>	<b>Naturales</b>	<b>Sociedad</b>	<b>Inglés</b>
2009	4° básico	272	226	248	-	-
	8° básico	221	227	223	220	-
2010	4° básico	260	237	-	229	-
	2° medio	236	176	-	-	-
2011	4° básico	258	233	236	-	-
	8° básico	234	234	247	235	-
2012	2° básico	272	-	-	-	-
	4° básico	261	273	-	260	-
	2° medio	227	212	-	-	-
	3° medio	-	-	-	-	0% certif
2013	2° básico	220	-	-	-	-
	4° básico	260	245	253	-	-
	6° básico	240	229	-	-	-
	8° básico	271	268	298	-	-
	2° medio	244	208	-	-	-

Fuente: Agencia de Calidad de la Educación (2014).

El establecimiento comenzó a impartir la enseñanza media el año 2008, por tanto los resultados obtenidos en la Prueba de Selección Universitaria (PSU) pueden revisarse desde el año 2011 a la fecha. En ellos en general se observa un alza sostenida en las distintas pruebas pero aún los resultados son muy bajos para lograr el ingreso exitoso de los estudiantes a la universidad.

Las Propuestas de Mejora para SIMCE y PSU, pueden ser encontradas en el subtítulo con el mismo nombre dentro del Proyecto Educativo Institucional del Colegio Helvecia.

**Tabla 3: Resultados PSU Colegio Helvecia**

<b>Año / Pruebas</b>	<b>Lenguaje</b>	<b>Matemática</b>	<b>Ciencias</b>	<b>Historia</b>
2011	459	374	438	419
2012	384	366	NAN	NAN
2013	404	382	481	315

Fuente: Departamento de Medición, Evaluación y Registro Educacional (2014).

## 1.2 Antecedentes del Establecimiento

**Tabla 3: Matrícula por niveles**

<b>Niveles</b>	<b>Cursos</b>	<b>Cantidad de cursos por nivel</b>	<b>Matrícula por curso</b>
Educación Parvularia	NT1	2	53
	NT2	2	54
Educación Básica	1° Básico	1	34
	2° Básico	2	45
	3° Básico	1	30
	4° Básico	1	25
	5° Básico	1	36
	6° Básico	1	24
	7° Básico	1	30
	8° Básico	1	30
Educación Media	1° Medio	1	23
	2° Medio	1	19
	3° Medio	1	13
	4° Medio	1	8

Fuente: SIGE MINEDUC (2014).

### 1.3 Oferta Educativa:

El Colegio Helvecia ofrece la siguiente programación educativa:

#### Plan de Estudio Educación Básica

**Tabla N° 4: Plan de Estudios: 1° A 6° Básico:** (Decreto Exento N° 2960 / 2012)

Asignatura	Horas Pedagógicas	
	Semanales 1° a 4° Básico	Semanales 5° y 6° Básico
Lenguaje y Comunicación	9	7
Inglés		3
Matemática	7	7
Historia Geografía y Ciencias Sociales	3	4
Ciencias Naturales	3	4
Artes Visuales	2	1,5
Música	2	1,5
Educación Física y Salud	4	2
Orientación	1	1
Tecnología	1	1
Horas de Libre Disposición	6	6
Total Tiempo Escolar	38	38

Fuente: <http://curriculumenlinea.mineduc.cl/>

**Tabla N° 5: Plan de Estudios 7° y 8° Básico:** (Decreto Exento N° 1358 / 2011)

<b>Asignaturas</b>	<b>Horas Semanales</b>	
	<b>7° Básico</b>	<b>8° Básico</b>
Lenguaje y Comunicación	7	7
Idioma Extranjero Inglés	3	3
Matemática	7	7
Ciencias Naturales	4	4
Historia, Geografía y Ciencias Sociales	4	4
Educación Tecnológica	1	1
Educación Artística	3	3
Educación Física	2	2
Orientación	1	1
Horas de Libre Disposición	6	6
<b>Total Tiempo Escolar</b>	<b>38</b>	<b>38</b>

Fuente: <http://curriculumenlinea.mineduc.cl/>

## Plan de Estudio Educación Media

Tabla N° 6: **Plan de Estudios 1° y 2° Medio** (Decreto Exento N° 1358 / 2011)

<b>Asignaturas</b>	<b>Horas Semanales</b>	
	<b>1° Medio</b>	<b>2° Medio</b>
Lenguaje y Comunicación	7	7
Idioma Extranjero Inglés	4	4
Matemática	8	8
Biología	2	2
Física	2	2
Química	2	2
Historia, Geografía y Ciencias Sociales	4	4
Educación Tecnológica	2	2
Artes Visuales o Artes Musicales	2	2
Educación Física	2	2
Orientación	1	1
Horas de Libre Disposición	6	6
Total Tiempo Escolar	42	42

Fuente: <http://curriculumenlinea.mineduc.cl/>

**Tabla N° 7: Plan de Estudios 3° y 4° Medio**

(3° Medio: Decreto Exento N° 27 / 2001 – 4° Medio: Decreto Exento N° 102 / 2002)

<b>Asignaturas</b>	<b>Horas Semanales 3° Medio</b>	<b>Horas Semanales 4° Medio</b>
Lengua Castellana y Comunicación	4	4
Idioma Extranjero Inglés	3	3
Matemática	4	4
Historia y Ciencias Sociales	4	4
Filosofía y Psicología	3	3
Biología	2	2
Química	2	2
Artes Visuales o Artes Musical	2	2
Educación Física	2	2
Consejo de Curso	1	1
Horas Semanales Formación General	27	27
Horas Semanales Formación Diferenciada	9	9
Horas de Libre Disposición	6	6
Total Tiempo Escolar	42	42

Fuente: <http://curriculumenlinea.mineduc.cl/>

**Exención Clases de Religión N° REX 00270/19-04-2013.**

**Tabla N° 8: Programa de Formación Diferenciada 3° y 4° Medio**

<b>3° Medio</b>	<b>Horas</b>	<b>4° Medio</b>	<b>Horas</b>
<b>Electivo Matemáticas:</b>		<b>Electivo Matemáticas:</b>	
Álgebra y Modelo Analítico	3	Funciones y Procesos Infinitos	3
Física Mecánica	3	Física Termodinámica	3
Inglés Vocacional	3	Inglés Vocacional	3
<b>Electivo Biológico</b>		<b>Electivo Biológico</b>	
Ecología, Evolución y Medio Ambiente	3	Célula, Genoma y Organismo	3
Orígenes de la Química	3	Química	3
Inglés Científico y Tecnológico	3	Inglés Científico y Tecnológico	3

Fuente: Archivos UTP (2014).



**Tabla 9: Talleres JEC Enseñanza Básica**

<b>Curso</b>	<b>Nombre Taller JEC</b>	<b>Horas</b>
1° básico	1. Jugando con las palabras	2
	2. Desafío matemático	2
	3. Descubriendo el mundo	2
2° básico	1. Jugando con las palabras	2
	2. Desafío matemático	2
	3. Explorando el mundo de los cuentos	2
3° básico	1. Jugando con las palabras	2
	2. Desafío matemático	2
	3. Explorando el mundo de los cuentos	2
4° básico	1. Jugando con las palabras	2
	2. Desafío matemático	2
	3. Descubriendo el mundo de los números	2
5° básico	1. Viva la ciencia	2
	2. Explorando la matemática	2
	3. El mundo de las palabras	2
<b>Curso</b>	<b>Nombre Taller JEC</b>	<b>Horas</b>
6° básico	1. Explorando la geometría	2
	2. El encanto de leer	2
	3. Salud y vida sana	2
7° básico	1. Vida sana (SENDA Previene)	2
	2. Proyecto de vida	1
	3. Taller de lectura comprensiva	2
	4. Taller de habilidades lógico-matemáticos	1
8° básico	1. Taller de habilidades lógico-matemáticos	2
	2. Patrimonio cultural	1
	3. Taller de lectura comprensiva	2
	4. Comunicación inglesa	1

Fuente: Archivos UTP (2014).

Además se ofrecen los siguientes talleres extracurriculares y de libre elección:

**Tabla N° 9: Talleres de Libre Elección**

<b>Nombre del Taller</b>	<b>Día y Hora</b>	<b>Lugar</b>	<b>Cursos</b>
Gimnasia Rítmica	Lunes – 15:40	Gimnasio Colegio Helvecia	1° Ciclo básico
Guitarra	Lunes – 15:40	Sala de Música	2° Ciclo básico
Apreciación Vocal	Martes – 15:40	Sala de Música	2° Ciclo Básico Educación Media
Folklore	Martes – 15:40	Sala Multiuso	1° y 2° Ciclo básico / Educación Media
Básquetbol	Martes – 15:40	Gimnasio Colegio Helvecia	2° Ciclo básico
Danza	Miércoles – 15:40	Sala de los Espejos	2° Ciclo básico
Fútbol Femenino	Miércoles – 15:40	Gimnasio Colegio Helvecia	2° Ciclo básico
Danza	Jueves – 15:40	Gimnasio Colegio Helvecia	Sólo 2° Básico B
Futbol Masculino	Viernes – 15:40	Gimnasio Colegio Helvecia	2° Ciclo básico y Educación Media
Kayak	Viernes – 15:40	Club de Remo "Phoenix" – Valdivia	2° Ciclo Básico y Educación Media

Fuente: Archivos UTP (2014).

## 1.4 Otros antecedentes

**Tabla N° 10: Índice de Vulnerabilidad Escolar (IVE)**

Nivel de Enseñanza	Año 2010	Año 2011	Año 2012	Año 2013	Año 2014
Educación Media	80,0 %	89,74 %	94,3 %	92,9 %	90,41 %
Educación Básica	81,8 %	89,10 %	89,0 %	91,5 %	89,55 %

Fuente: [www.junaeb.cl/ive](http://www.junaeb.cl/ive)

**Tabla N° 11: Porcentaje de Condiciones de Desempeño Difícil**

Desempeño Difícil	
Años	Porcentaje
2011	5 %
2012	5 %
2013	15 %
2014	15 %

Fuente: Archivos Dirección (2014).

## 1.5 Infraestructura

**Tabla N° 12: Condiciones de Infraestructura.**

Espacios Físicos	Cantidad	Estado (Observaciones)
Salas de clases	18	Buenas condiciones
Biblioteca CRA	1	Buenas condiciones
Aula tecnológica	1	Regular condición
Laboratorio de ciencias	1	Buenas condiciones
Sala de danza	1	Buenas condiciones
Laboratorio de ENLACES	1	Buenas condiciones
Sala de música	1	Buenas condiciones
Sala UTP	1	Buenas condiciones
Sala profesores	1	Regular condición
Gimnasio	1	Regular condición
Comedor	1	Buenas condiciones
Cocina	1	Regular condición
Despensa	1	Regular condición
Servicios higiénicos	10	Regular condición
Patios techados	2	Buenas condiciones
Sala cuna	1	Buenas condiciones

Fuente: Archivos Dirección (2014).

## Organización del Colegio Helvecia

**Tabla N° 13: Dotación Docente:**

	N° Personas	Horas		Cursos
		N° Horas	Total Hrs.	
Docentes Directivos	01	44	44	-----
Educadoras de Párvulos	04	38	152	Pre kínder - kínder
Docentes de Aula	16	38	608	Ed. Básica y Media
Jefe UTP	01	40	40	-----

Fuente: Archivos de Dirección del Establecimiento (2014).

**Tabla N° 14: Directivos y Coordinadores**

Cargo	Nombre
Director	Claudia Martínez Olavarría
Jefe Unidad Técnica	Claudio Henríquez Torres
Unidad de Desarrollo Personal	Ruth Martínez Hernández
Coordinador CRA	Erna Carrasco Zúñiga
Coordinador Extraescolar	Pabla Terán Alvarado
Coordinador Seguridad Escolar.	Erna Carrasco Alvarado
Encargado Enlace	José Gatica Altamirano
<b>Integrantes Grupo ELE (Equipo de Liderazgo Educativo)</b>	
Director	Claudia Martínez Olavarría
Jefe Técnico	Claudio Henríquez Torres
Representante Pre Básica	Angélica Pérez Fuentealba
Representante 1er Ciclo Básico	Marcelo Contreras Fernández
Representante 2do Ciclo Básico	Carmen Gloria Martineau Carrasco

Fuente: Archivos de Dirección del establecimiento (2014).

**Tabla N° 15: Personal de Apoyo a la Función Docente.**

Profesión/Oficio	Cantidad	Horas por profesional
Psicólogo	1	45
Asistentes de la educación*	12	45
Educadora diferencial	1	44
Psicopedagogo	4	45

\* Considera Asistentes de aula, Inspectores de patio, Personal de servicios menores y aseo.

Fuente: Archivos de Dirección del Establecimiento (2014).

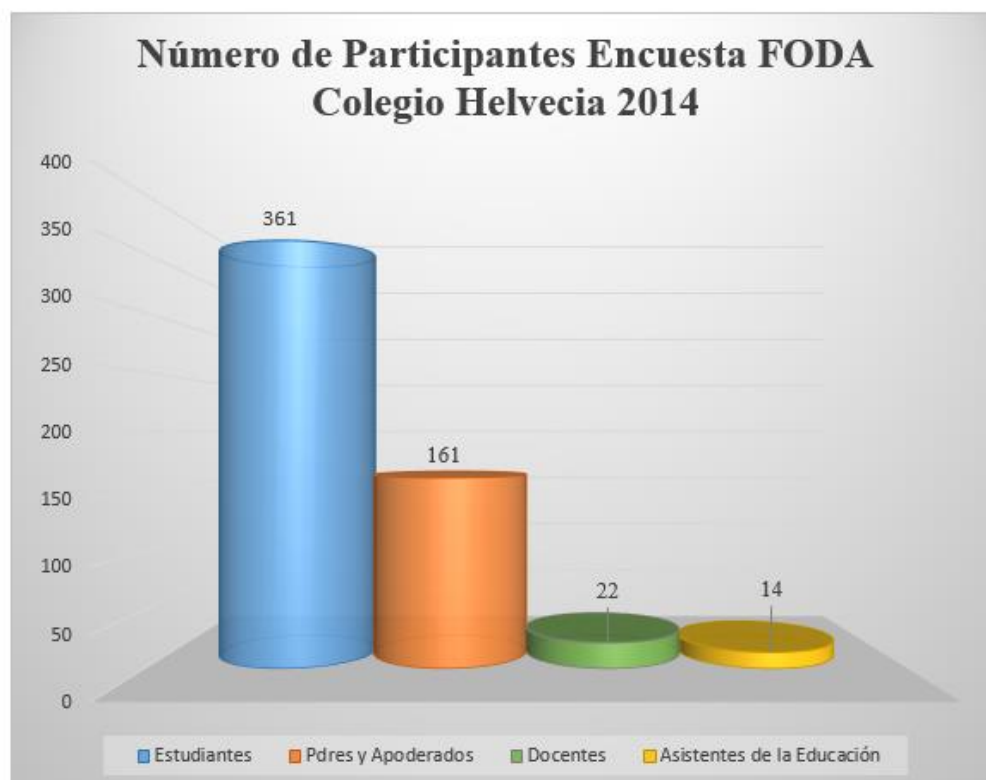
**Tabla N° 16: Horario de Actividades Pedagógicas**

Horas	Lunes	Martes	Miércoles	Jueves	Viernes
Inicio 1° periodo	8:15 a 9:45	8:15 a 9:45	8:15 a 9:45	8:15 a 9:45	8:15 a 9:45
Recreo	09:45 a 10:05	09:45 a 10:05	09:45 a 10:05	09:45 a 10:05	09:45 a 10:05
2° periodo	10:05 a 11:30	10:05 a 11:30	10:05 a 11:30	10:05 a 11:30	10:05 a 11:30
Recreo	11:30 a 11:40	11:30 a 11:40	11:30 a 11:40	11:30 a 11:40	11:30 a 11:40
3° periodo	11:40 a 13:15	11:40 a 13:15	11:40 a 13:15	11:40 a 13:15	11:40 a 13:15
Almuerzo	13:15 a 14:00	13:15 a 14:00	13:15 a 14:00	13:15 a 14:00	13:15 a 14:00
4° periodo	14:00 a 15:30	14:00 a 15:30	14:00 a 15:30	14:00 a 15:30	
Recreo	15:30 a 15:40	15:30 a 15:40	15:30 a 15:40	15:30 a 15:40	
5° periodo	15:40 a 17:05	15:40 a 17:05	15:40 a 17:05	15:40 a 17:05	

Fuente: Archivos de Inspectoría General del Establecimiento (2014).

### 1.6 Diagnóstico Institucional

Con el fin de recopilar información que diera cuenta de las fortalezas, oportunidades, debilidades y amenazas presentes en la institución educativa, se presentó un Diagnóstico Institucional basado en Encuestas FODA, las que se aplicaron a un total de 161 padres y apoderados, 371 alumnos, 14 asistentes de la educación y 22 profesores.



Los resultados obtenidos son los siguientes:

<b>FORTALEZAS</b>	<b>DEBILIDADES</b>
<p><b>Liderazgo</b></p> <ul style="list-style-type: none"> <li>• Docentes idóneos</li> <li>• Talleres de libre elección para los estudiantes: Deportes y Artísticos.</li> <li>• Calidad de la educación</li> <li>• Consejo escolar constituido.</li> <li>• El colegio posee: Reglamento de Evaluación, Manual de Convivencia Escolar y protocolos de acción que son actualizados permanentemente y socializados.</li> </ul>	<p><b>Liderazgo</b></p> <ul style="list-style-type: none"> <li>• Plan de Seguridad (Prevención terremotos e incendios)</li> <li>• Mejorar la coordinación de roles y funciones</li> <li>• Falta de consolidar el trabajo en equipo del cuerpo directivo y docente.</li> </ul>
<b>FORTALEZAS</b>	<b>DEBILIDADES</b>
<p><b>Liderazgo</b></p> <ul style="list-style-type: none"> <li>• Proyecto de Integración con equipo multidisciplinario de trabajo: Psicóloga, Fonoaudióloga, Educadoras Diferenciales y psicopedagogas.</li> </ul> <p><b>Gestión Curricular</b></p> <ul style="list-style-type: none"> <li>• Proyecto de Integración</li> <li>• Existe una cultura de planificación sistemática de clases por parte de los docentes. (semestral y diaria).</li> <li>• Docentes comprometidos</li> </ul>	<p><b>Gestión Curricular</b></p> <ul style="list-style-type: none"> <li>• Mejorar resultados en pruebas estandarizadas SIMCE y PSU</li> <li>• Falta monitoreo de cobertura curricular</li> <li>• Falta de tiempos claros para trabajo de planificación y monitoreo de los aprendizajes.</li> <li>• Falta de un enfoque pedagógico unificado en el proceso de aprendizaje de enseñanza.</li> </ul>

<p><b>Convivencia escolar</b></p> <ul style="list-style-type: none"> <li>• Ambiente escolar</li> <li>• Preocupación por alumnos</li> <li>• Comunicación docentes y alumnos</li> <li>• Buena disciplina de los alumnos.</li> </ul> <p><b>FORTALEZAS</b></p>	<ul style="list-style-type: none"> <li>• Implementar instancias del trabajo colaborativo entre los docentes.</li> </ul> <p><b>Convivencia escolar</b></p> <ul style="list-style-type: none"> <li>• Violencia escolar</li> <li>• Seguridad al ingreso del establecimiento</li> <li>• Compromiso de los apoderados con proceso aprendizaje</li> <li>• Familias Disfuncionales</li> <li>• Falta implementar espacios y horarios adecuados para atender apoderados.</li> <li>• Falta de estrategias de mayor integración de las familias al proceso educativo.</li> </ul> <p><b>DEBILIDADES</b></p>
<p><b>Recursos</b></p> <ul style="list-style-type: none"> <li>• Infraestructura (patio kínder, sala computación, comedor, aulas, biblioteca)</li> <li>• Movilización para los alumnos con domicilio lejanos de primer ciclo básico.</li> <li>• Recursos tecnológicos (uso data, software educativos)</li> <li>• Uso material didáctico en las clases</li> <li>• Espacios limpios y ordenados</li> </ul>	<p><b>Recursos</b></p> <ul style="list-style-type: none"> <li>• Infraestructura (Gimnasio, baños, patio techado, juegos en patio)</li> <li>• Calefacción</li> <li>• Escasez áreas verdes</li> <li>• Falta personal de inspección</li> <li>• Falta elaborar un plan de acción para implementar mecanismos que posibiliten la administración, adquisición, etc. de recursos pedagógicos.</li> </ul>
<p><b>OPORTUNIDADES</b></p>	<p><b>AMENAZAS</b></p>
<p><b>Liderazgo</b></p> <ul style="list-style-type: none"> <li>• Alianzas estratégicas con universidades y centros de formación técnica</li> <li>• Redes de apoyo (Carabineros, Sistema de Salud, Programa Senda)</li> <li>• Ley SEP</li> <li>• Proyecto EXPLORA</li> </ul>	<p><b>Liderazgo</b></p> <ul style="list-style-type: none"> <li>• Programa de alimentación JUNAEB</li> <li>• Falta de señalética adecuada y seguridad vial en el frontis del establecimiento</li> </ul>

<ul style="list-style-type: none"> <li>• Gratuidad de enseñanza</li> <li>• Jornada Escolar Completa</li> </ul> <p><b>Gestión Curricular</b></p> <ul style="list-style-type: none"> <li>• Salidas a terreno (seminarios y talleres)</li> <li>• Participación de los estudiantes en concursos, ferias y exposiciones.</li> </ul> <p><b>Convivencia escolar</b></p> <ul style="list-style-type: none"> <li>• Escuela para padres</li> <li>• Alto índice de alumnos vulnerables.</li> </ul> <p><b>Recursos</b></p> <ul style="list-style-type: none"> <li>• Material MINEDUC - SEP</li> </ul>	<p><b>Gestión Curricular</b></p> <p>Falta de material y espacios de estudios para apoyo pedagógico en los hogares de los estudiantes.</p> <p><b>Convivencia escolar</b></p> <p>Violencia y delincuencia del entorno</p> <p><b>Recursos:</b></p> <p>Robo de material pedagógico</p>
---	--

Fuente: Elaboración Propia.

## **Análisis FODA**

### **a) Fortalezas**

En el área de Liderazgo, se observa la existencia de prácticas que aseguran la concreción del PEI en lo que refiere al aseguramiento de la calidad de los aprendizajes, ya sea a través de la selección de docentes idóneos y comprometidos con el quehacer educativo, como a la articulación de programas y acciones, a través de talleres extracurriculares, redes de colaboración, que contribuyen al logro de los objetivos y metas institucionales.

Respecto a la Gestión Curricular, se observa que hay una percepción de la comunidad educativa acerca de la existencia de estrategias que permiten articular la planificación docente y asegurar la cobertura curricular, en relación a las necesidades educativas de los estudiantes, existe ayuda pedagógica para los alumnos con NEE a través del Proyecto de Integración y el trabajo de los docentes del establecimiento.

En relación a la Convivencia Escolar, se observa que las prácticas de la comunidad escolar favorecen el ambiente para el aprendizaje en su generalidad, específicamente en lo que refiere al desarrollo psicosocial y afectivo de los estudiantes. Asimismo, existen prácticas que



apoyan el desarrollo de los educandos, una adecuada disciplina que fortalece los avances y disminuye las dificultades en el proceso de enseñanza de aprendizaje.

En el área de Recursos, específicamente los recursos materiales y tecnológicos, se observa que los espacios, materiales e infraestructura posibilitan el desarrollo de procesos de aprendizaje, ajustándose a los requerimientos de los estudiantes. Del mismo modo, las prácticas relacionadas a los procesos de soporte y servicios permiten que la comunidad utilice los servicios disponibles en la institución, colaborando con el logro de aprendizajes significativos.

## **b) Oportunidades**

Las oportunidades observadas en el área de Liderazgo corresponden a la existencia de prácticas que generan interacción e intercambio de experiencias con otras instituciones del ámbito educativo, como por ejemplo las alianzas estratégicas con universidades, con el Programa Explora, Ley Sep. Además, se observan redes de colaboración con organismos de la comunidad, tales como servicios públicos (carabineros, sistema de salud y programa Senda) que apoyan el logro de los objetivos y metas institucionales. Por último, existen prácticas de parte del sostenedor, como la gratuidad, la entrega de recursos educativos y la adscripción a la JEC, que colaboran con la sustentabilidad del PEI.

En el área de la Gestión Curricular se observan prácticas relacionadas a la acción docente en el aula, como las salidas a terreno, que permiten organizar el espacio educativo de acuerdo a las necesidades de aprendizaje de los estudiantes, en función con los diseños de enseñanza.

Referente a la Convivencia Escolar, se observan como una oportunidad la práctica que aseguran una sana y productiva interacción de los actores de la comunidad educativa tales como la Escuela para Padres, que permiten reforzar y apoyar el proceso de aprendizaje de los estudiantes y una adecuada disciplina escolar.

Finalmente, en el área de Recursos se observan prácticas del establecimiento educacional que aseguran la necesaria implementación de los sistemas de soporte y servicios, de acuerdo a los requerimientos de la comunidad educativa, como son la solicitud y mantención de los materiales provenientes del MINEDUC.

### **c) Debilidades**

En el diagnóstico realizado, se detectó que la comunidad educativa planteaba como requerimiento la existencia de niveles relacionados a la enseñanza técnico profesional. Esta situación correspondería al área del Liderazgo, específicamente a la visión estratégica y la planificación, pues se debe asegurar que los objetivos institucionales respondan a las necesidades educativas y formativas de los estudiantes. También se observan dificultades para coordinar y articular efectivamente a los distintos actores de la comunidad, pues, por ejemplo, en el caso del Protocolo o Plan de prevención en caso de terremoto o incendio, éste era desconocido por algunos profesores y apoderados, lo que indicaría una necesidad de reestructuración en el ámbito de la conducción y comunicación.

En el área de Gestión Curricular se hace necesario mejorar los resultados en pruebas estandarizadas SIMCE y PSU que, aunque ha habido avances, estos son insuficientes, para esto, según el diagnóstico, falta hacer un monitoreo sistemático de la cobertura curricular y tiempo para que los docentes puedan realizar trabajos de planificación, seguimiento de los resultados de evaluaciones, trabajo colaborativo y articulación curricular, como así también, unificar criterios respecto del enfoque curricular.

Relacionado a la Convivencia Escolar, se detecta que la comunidad se encuentra disconforme con las prácticas que deberían prevenir y resguardar la integridad, seguridad y salud, especialmente en los estudiantes, debido a que se observan conflictos y violencia escolar, falta de seguridad al ingreso del establecimiento, escaso compromiso de algunos padres y apoderados con el proceso de aprendizaje.

En el área de Recursos, se observa un descontento generalizado con parte de la infraestructura del colegio (calefacción, gimnasio, baños, patio techado, falta de juegos y áreas verdes en el patio), lo que indica que se deben revisar y reestructurar, potencialmente, el ítem presupuestario concerniente a los recursos materiales y financieros, para dar respuesta a las necesidades de los educandos y desarrollo del PEI. De la misma forma, se detecta la necesidad de contratar mayor personal de Inspectoría para reforzar el cuidado de los alumnos y alumnas.

#### **d) Amenazas**

Se detectó en las encuestas, la necesidad de revisar el Programa de alimentación JUNAEB y su respectiva alianza estratégica, por la queja generalizada de los servicios entregados. Igualmente debería ocurrir con la red de colaboración que existe con Carabineros de Chile y la Municipalidad, para reforzar la Seguridad Vial.

Según lo expresado en las encuestas, los distintos estamentos se sienten vulnerables ante la violencia y delincuencia del entorno, por lo que se requiere la revisión de las alianzas estratégicas y mayor vigilancia.

Una amenaza que dificulta el proceso de enseñanza de aprendizaje es la falta de espacios y material adecuado para motivar el estudio en los hogares de los estudiantes.

## 1.7 Índices de Eficiencia Interna

**Tabla N° 17: Índice de Eficiencia Interna por Años**

<b>Enseñanza Básica / Años</b>	2010 N°	%	2011 N°	%	2012 N°	%	2013 N°	%
<b>Matrícula</b>	342	100	320	100	328	100	305	100
<b>Aprobados</b>	283	82,7	263	82,1	265	80,8	262	85,9
<b>Reprobados</b>	33	9,6	27	8,4	28	8,5	19	6,2
<b>Retirados</b>	26	7,6	30	9,4	35	10,7	24	7,9

Fuente: Plataforma SIGE (2014).

**Tabla N° 18: Índice de Eficiencia Interna por Años**

<b>Enseñanza Media / Años</b>	2010 N°	%	2011 N°	%	2012 N°	%	2013 N°	%
<b>Matrícula</b>	43	100	82	100	120	100	86	100
<b>Aprobados</b>	34	79,1	64	78	72	60	50	58,1
<b>Reprobados</b>	7	16,3	5	6,1	13	10,8	17	19,8
<b>Retirados</b>	2	4,7	13	16,9	35	29,2	19	22,1

Fuente: Plataforma SIGE (2014).

## 1.8 Resultados de Mediciones Externas

### Indicadores de evaluaciones externas

En relación al SIMCE, los resultados del establecimiento desde el año 2009 al año 2013 son los siguientes:

<b>Prueba SIMCE Comprensión de Lectura</b>		<b>Prueba SIMCE Matemática</b>		<b>Prueba SIMCE Historia y Geografía y Ciencias Sociales</b>		<b>Prueba SIMCE Ciencias Naturales</b>	
Años	4° Básico	Años	4° Básico	Años	4° Básico	Años	4° Básico
2009	272	2009	226	2009	-	2009	248
2010	260	2010	237	2010	229	2010	-
2011	258	2011	233	2011	-	2011	236
2012	261	2012	273	2012	260	2012	-
2013	260	2013	245	2013	-	2013	253
<b>Prueba SIMCE Lenguaje y Comunicación</b>		<b>Prueba SIMCE Matemática</b>		<b>Prueba SIMCE Historia y Geografía y Ciencias Sociales</b>		<b>Prueba SIMCE Ciencias Naturales</b>	
Años	8° Básico	Años	8° Básico	Años	8° Básico	Años	8° Básico
2009	221	2009	227	2009	220	2009	223
2010	-	2010	-	2010	-	2010	-
2011	234	2011	234	2011	235	2011	247
2012	-	2012	-	2012	-	2012	-
2013	271	2013	268	2013	-	2013	298

#### 2° Básico

<b>Prueba SIMCE Comprensión Lectora</b>	
Años	2° básico
2012	272
2013	220
-	-

#### 6° Básico

<b>Prueba SIMCE Comprensión lectora Matemática</b>		
Años	Com Lec	Mat
2013	240	229

#### 2° medio

<b>Prueba SIMCE Comprensión Lectora</b>	
Años	2° medio
2010	236
2012	227
2013	244

<b>Prueba SIMCE Matemática</b>	
Años	2° medio
2010	176
2012	212
2013	208

Fuente: Agencia de Calidad de la Educación (2014).

## Análisis Resultados SIMCE

En **segundo básico**, los resultados de las mediciones en comprensión lectora reflejan un descenso importante de 52 puntos en relación a la medición anterior (2012) y a más de treinta puntos más abajo de la media nacional y regional, con un porcentaje de un 47 % de alumnos/as en el nivel insuficiente.

<b>Promedios 2° Básico Comp. Lectura</b>											
<b>Resultados SIMCE 2013</b>			Niveles de Aprendizaje (%)								
			Adecuado			Elemental			Insuficiente		
Nac	Reg	C. H	Nac	Reg	C.H	Nac	Reg	C.H	Nac	Reg	C.H
254	252	220	42,4	41,5	20,6	36,3	36,8	32,4	21,3	21,7	47,1

Fuente: Agencia de Calidad de la Educación (2014).

Los resultados de **cuarto año básico** reflejan que se mantiene el puntaje de comprensión lectora (2012), y un alza de 17 puntos en ciencias naturales (2011); en matemática se observa una baja significativa de 28 puntos (2012). Los resultados corresponden a la media nacional y regional ya que si bien se presentan por debajo de estos la diferencia no es significativa. Los resultados son fluctuantes con dos alzas considerables en comprensión lectora en el año 2009 (272 puntos), y en matemática en el año 2012 (273 puntos)

<b>Promedios 4° Básico</b>	<b>Resultados SIMCE 2013</b>			Niveles de Aprendizaje (%)								
				Adecuado			Elemental			Insuficiente		
	Nac	Reg	C.H	Nac	Reg	C.H	Nac	Reg	C.H	Nac	Reg	C.H
Lectura	264	265	260	37,4	37,5	31,0	30,8	32,3	37,9	31,8	30,2	31,0
Matemática	256	252	245	24,0	22,4	10,0	36,1	35,1	43,3	39,9	+42,5	46,7
Ciencias Naturales	255	256	253	29,3	29,2	13,3	29,2	30,8	50,0	41,5	39,9	36,7

Fuente: Agencia de Calidad de la Educación 2014.

En sexto básico no existe punto de comparación interna pero a nivel nacional y regional se mantiene bajo la media nacional y regional especialmente en matemática.

Promedios 6° Básico	Resultados SIMCE 2013		
	Prom Nac	Prom Reg	Col Helvecia
Com. Lectura	250	253	240
Matemática	250	243	229

Fuente: Agencia de Calidad de la Educación 2014.

Los resultados en **octavo año** básico muestran un alza significativa en los puntajes en relación a la medición anterior, 37 puntos en comprensión lectora, 34 puntos en matemática y 51 puntos en ciencias naturales. En este nivel, a partir del año 2009 se muestra un alza sostenida en todas las mediciones. Todos los resultados del año 2013, se encuentran por sobre la media nacional y regional.

Promedios 8° Básico	Resultados SIMCE 2013			Niveles de Aprendizaje (%)								
				Adecuado			Elemental			Insuficiente		
	Nac	Reg	C.H	Nac	Reg	C.H	Nac	Reg	C.H	Nac	Reg	C.H
Lectura	255	259	271	24,4	+27,0	34,8	36,4	37,7	43,5	39,2	-35,3	21,7
Matemática	262	257	268	24,2	-20,4	17,4	36,1	36,2	43,5	39,7	+43,4	39,1
Ciencias Naturales	272	270	298	31,9	30,2	56,5	34,9	35,0	34,8	33,2	34,8	6,7

Fuente: Agencia de Calidad de la Educación 2014.

En **segundo medio** los resultados arrojan un alza de 16 puntos en comprensión de lectura y una baja de 4 puntos en matemática, en relación a la medición anterior. Aunque en ambos casos por debajo de la media nacional y regional, con resultados fluctuantes, sin cambios significativos.

<b>Promedios 2° Medio</b>	<b>Resultados SIMCE 2013</b>		
	Prom Nac	Prom Reg	Col Helvecia
Comprensión de Lectura	254	257	244
Matemática	267	256	208

Fuente: Agencia de Calidad de la Educación 2014.

### **Propuestas de Mejora SIMCE**

- Monitorear la cobertura curricular verificando su avance y progresión a través de la triangulación de los cronogramas de objetivos de aprendizaje, libros de clases y cuaderno de los estudiantes en forma periódica.
- Organizar los primeros y segundos básicos en grupos de máximo 25 estudiantes, con el fin de potenciar el proceso de la lectoescritura y el trabajo personalizado.
- Instaurar pruebas estandarizadas institucionales al término de cada semestre, cuantificar y analizar los resultados para determinar y jerarquizar las necesidades educativas de los estudiantes.
- Realizar observaciones de clases entre pares y directivos, como un mecanismo de apoyo y una estrategia para mejorar las prácticas pedagógicas.
- Establecer jornada de análisis, informando y recogiendo opiniones de profesores respecto de los resultados del SIMCE y propuestas de mejora
- Realizar reforzamiento pedagógico a los alumnos que lo requieran.
- Mejorar la comprensión lectora de los alumnos y alumnas, aplicando mediciones estandarizadas de calidad, fluidez y velocidad lectora, informando los resultados obtenidos a profesores y apoderados, analizar resultados y proponer estrategias de superación.



- Enfatizar en el trabajo de Orientación, hábitos y técnicas de Estudio desde los primeros años de la escolarización.
- Incentivar la participación de la familia para lograr mayor apoyo y compromiso con el proceso de enseñanza de aprendizaje de sus pupilos haciéndolos partícipes del proceso de vocacional de estos, a través de charlas informativas.
- Entregar mayor cantidad de horas a docentes para planificar.

### **Resultados PSU**

El establecimiento comenzó a impartir la enseñanza media el año 2008, por tanto los resultados obtenidos en la Prueba de Selección Universitaria (PSU) pueden revisarse desde el año 2011 a la fecha. En ellos en general se observa un alza sostenida en las distintas pruebas pero aún los resultados son muy bajos para lograr el ingreso exitoso de los estudiantes a la universidad.

**Tabla 3: Resultados PSU Colegio Helvecia**

<b>Año / Pruebas</b>	<b>Lenguaje</b>	<b>Matemática</b>	<b>Ciencias</b>	<b>Historia</b>
2011	459	374	438	419
2012	384	366	NAN	NAN
2013	404	382	481	315

Fuente: Departamento de Medición, Evaluación y Registro Educacional (DEMRE)

## **Propuesta de Mejora PSU**

Para mejorar los resultados PSU, se hace necesario:

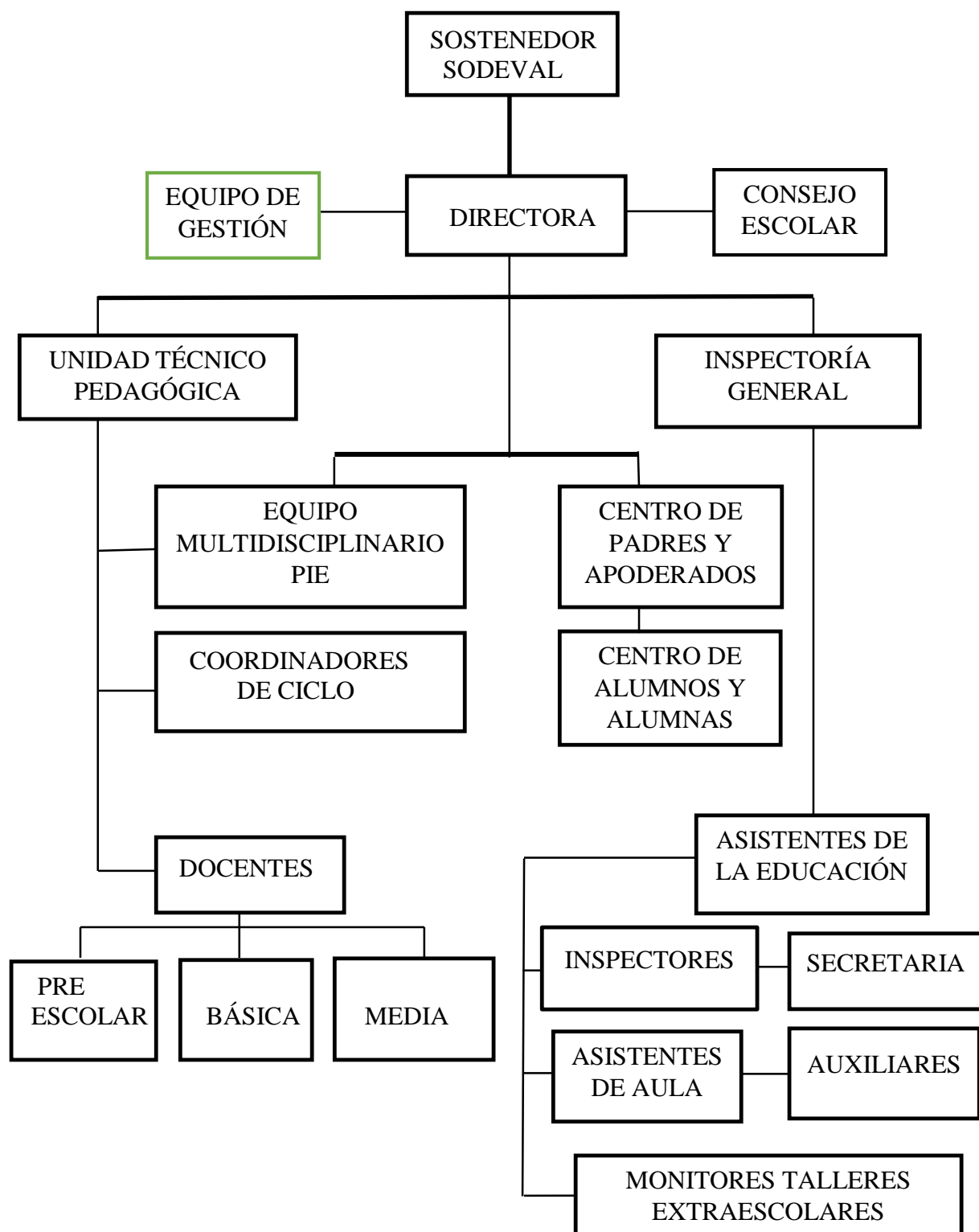
- Reestructurar los talleres de tercero y cuarto medio y focalizarlos al logro del objetivo de mejorar los puntajes PSU.
- Lograr motivar a los estudiantes para enfrentar con mayor responsabilidad su proceso de enseñanza de aprendizaje y regular su asistencia a clases a través de charlas motivacionales, para mejorar su autoestima, ampliar sus expectativas y focalizar su proyecto de vida.
- Promover un programa de orientación vocacional en tercero y cuarto medio, tendiente a mostrar las opciones de educación superior, de acuerdo a las expectativas, intereses y aptitudes de carreras técnicas y universitarias para que el estudiante pueda elegir de manera informada y fundada.
- Incentivar la participación de la familia para lograr mayor apoyo y compromiso con el proceso de enseñanza de aprendizaje de sus pupilos haciéndolos partícipes del proceso vocacional de estos, a través de charlas informativas.
- Gestionar material gráfico de calidad como ensayos PSU y análisis de resultados para monitorear los resultados de los estudiantes y reformular estrategias en forma oportuna.
- Instaurar la aplicación de ensayos PSU en periodos trimestrales, con el fin de reforzar contenidos no consolidados.
- Realizar reforzamiento pedagógico a los alumnos que lo requieran.

### 1.9 Programas y/o Proyectos en ejecución

PROYECTO/ PROGRAMA	AÑO INICIO	NOMBRE PROYECTO / PROGRAMA
PME	2008	Proyecto de Mejoramiento Educativo
PIE	2004	Proyecto de Integración Escolar
PAC	2010	Programa de Apoyo Compartido
ENLACES	2002	Programa Enlaces
EXPLORA CONICYT	2011	Programa Explora Conicyt
LA CASONA	2014	Proyecto ONG La Casona
SENDA	2004	Escuela Preventiva
CONVENIO PRACTICA PROFESIONAL	2010	Programa Práctica Universidad Santo Tomás Programa Práctica Universidad San Sebastián
JUNAEB	1988	Programa de Alimentación Escolar
Programa de Salud Escolar	2011	Programa de Salud Escolar
JEC	2008	Jornada escolar Completa
CRA	1999	Bibliotecas escolares CRA

Fuente Archivos Dirección 2014

## 1.10 Organigrama



## 2. Fundamentos

### 2.1 Visión

El Colegio Helvecia pretende ser una organización educativa que busca formar alumnos y alumnas con un nivel académico de excelencia, basado en sólidos valores como la libertad, respeto, confianza, responsabilidad, solidaridad, justicia, integración social y liderazgo; capaces de asumir sus deberes y ejercer sus derechos en una sociedad globalizada y en constante cambio, pudiendo insertarse exitosamente en el mundo académico y laboral.

### 2.2 Misión

Somos un establecimiento educacional laico y humanista, que acoge a estudiantes vulnerados afectiva, social y económicamente, con el fin de incrementar con éxito las posibilidades de inserción laboral y académica en la sociedad globalizada, teniendo como base los principios y valores de la libertad, respeto, confianza, responsabilidad, colaboración, solidaridad, justicia, integración social, liderazgo, democracia, autocontrol, actitud reflexiva y crítica, honestidad, equidad, superación y perseverancia.

### 2.3 Principios y Valores Orientadores de la Gestión Escolar

Estos principios y valores fueron un aporte del señor Humberto Cárdenas Gómez, co-fundador del Colegio Helvecia de Valdivia.

Los principios y valores que orientan la gestión escolar del Colegio Helvecia son:

- **Libertad** para la expresión de ideas y el desarrollo del pensamiento autónomo, con el debido respeto por quienes tienen ideas y creencias diferentes.
- **Respeto** por la dignidad de ser humano y por la jerarquía social que representa.
- **Confianza** en las facultades, habilidades y aptitudes personales.
- **Responsabilidad** por las conductas personales y colectivas.
- **Colaboración** como base de sustento para el trabajo colectivo y en equipo.
- **Solidaridad** como expresión de apoyo y respeto para quienes sufren carencias.

- **Justicia** como ideal de equilibrio y armonía entre posiciones antagónicas y consecuencia de la solución pacífica de conflictos.
- **Integración social** con el entorno del colegio y la comunidad en general.
- **Liderazgo** para resolver problemas o conflictos y buscar soluciones armónicas, dignas y justas.
- **Democracia** como sistema para participación social y ciudadana.
- **Autocontrol:** para prevenir conductas riesgosas y tener conductas de autocuidado
- **Actitud reflexiva y crítica:** Implica la capacidad de reflexionar sobre la propia forma de pensar y actuar.
- **Honestidad:** para expresarse con coherencia y sinceridad, de acuerdo con los valores de verdad y justicia.
- **Equidad:** En el sentido de la igualdad de oportunidades.
- **Superación y Perseverancia:** Para el logro de los objetivos institucionales y personales.

## **Perfiles**

### **Perfil directivo**

- Lidere sus equipos directivos, docentes y administrativos para que se involucren en la construcción y desarrollo de la identidad institucional, el PEI y los planes de estudio y de mejoramiento.
- Un elevado nivel de compromiso y motivación.
- Promueva el sentido de pertenencia al establecimiento educativo.
- Genere un buen clima laboral que contribuya al mejoramiento de la calidad educativa.
- Establece canales de comunicación apropiados que permiten informar, escuchar, dialogar, debatir y concertar.
- Lograr que cada persona que trabaja en el establecimiento se sienta parte del equipo y comparta sus principios y formas de actuar. El directivo debe generar apertura para crear un buen sentido de pertenencia.
- Estimular espíritu de responsabilidad y el reconocimiento de logros personales y del equipo, la creatividad, talento y experiencia de las personas a su cargo.

- Proactivo/a en la búsqueda de otros recursos de financiamiento, aporte o alianzas con otras organizaciones.

### **Perfil del docente**

Del docente del Colegio Helvecia, se espera que realice la misión de facilitar el proceso educativo, posea el conocimiento, profesionalismo y cualidades que le dignifiquen y despierten el respeto de la sociedad, además de:

- Preparados académica y humanamente, con total disposición a los cambios e incorporación de los principios del Marco para la Buena Enseñanza, en su quehacer educativo.
- Con conocimiento y comprensión de la disciplina que enseña, así como también de las competencias y herramientas pedagógicas que permitan la adecuada mediación entre los contenidos entregados y los estudiantes, considerando las características de la población estudiantil con la cual trabaja (edad, contexto sociocultural).
- Profesionales con una visión holística de sus alumnos, con altas expectativas en estos, orientando su labor a una enseñanza integral.
- Profesionales capaces de reconocer la individualidad de cada estudiante, potenciando sus fortalezas, en búsqueda del desarrollo integral de cada uno.

### **Perfil de los Asistentes de la Educación**

- Posean un amplio sentido de la responsabilidad, autodisciplina y puntualidad, que los habilite como personas competentes en su labor de asistentes de la educación
- Profesionales capaces de reconocer la individualidad de cada estudiante, con sus fortalezas y debilidades.
- Con gran sensibilidad artística en sus distintas expresiones, reconociéndola como un aspecto fundamental en la formación integral del educando y siendo constantes motivadores de estas en la comunidad educativa
- Con una clara concepción de trabajo en equipo, siendo un aporte constructivo en la labor que se lleva a cabo, pudiendo llegar a acuerdos con otros, valorando la diversidad de opinión.

- Capaces de valorarse en su función como asistente de la educación, fomentando en los alumnos el respeto hacia sí mismos y hacia los demás.
- Involucrado y con participación activa en el Proyecto Educativo Institucional del Establecimiento.
- Capaces de insertarse activamente en contextos de trabajo en equipo, estableciendo buenas relaciones en situaciones formales o informales.

### **Perfil de los padres y apoderados**

Es deseable que los Padres y Apoderados del Colegio Helvecia sean personas:

- Que se identifiquen con los principios que emanan del PEI, apropiándose de ellos y proyectándolos hacia la comunidad, comprometiéndose con los objetivos y metas propuestas.
- Comprometidos con la enseñanza de sus hijos o pupilos, como actores fundamentales en la educación de estos, acompañándolos en sus labores académicas y en la formación valórica promovida desde la institución, favoreciendo progresivamente su independencia y autonomía.
- Dispuestos a orientar a su hijo(a) en el descubrimiento de sus aptitudes e intereses y a alentarlo positivamente hacia la realización personal.
- Que motiven permanentemente el desarrollo integral, estimulando a sus hijos, a través de su conducta, a la valorización y el ejercicio de todas las áreas del quehacer humano en su proceso de ser persona.
- Abiertos al diálogo, respetuosos, leales, tolerantes, que aportan con críticas constructivas para mejorar la institución que acoge, instruye y forma a su hijo(a).
- Que valoren y respeten la labor realizada por los docentes y demás profesionales involucrados en la institución, considerando los juicios y sugerencias emitidos por dichos profesionales, respecto de sus hijos, acatándolos y apoyándolos.
- Conocedoras de sus derechos y deberes, de acuerdo a lo planteado en el Manual de Convivencia Escolar del Establecimiento, respetándolo e impulsando una toma de conciencia de estos en los demás.



- Interesadas en participar activa y democráticamente en la organización interna de Microcentros y Centro General de Padres y Apoderados, dentro de los márgenes establecidos en el Manual de Convivencia Escolar del Establecimiento.

### **Perfil del alumno/a**

El alumno y alumna del Colegio Helvecia, será un ser único, que se acepta a sí mismo y a su realidad, y se formará integralmente en libertad como forjador de su propio destino. El colegio orienta la formación de sus estudiantes, para que se caractericen por ser personas que:

- Cultiven y promuevan los principios y valores del PEI, a través de una convivencia solidaria y respetuosa con todos los miembros de la comunidad educativa.
- Reconozcan sus talentos y habilidades, habiendo identificado y priorizado sus áreas de interés, disfrutando con la acción de aprender a lo largo de toda su vida.
- Tengan una permanente visión de superación personal, comprometidos de su proceso educativo, siendo los protagonistas de su crecimiento académico, artístico, social y moral.
- Posean un amplio sentido de responsabilidad, autodisciplina y puntualidad, dándose el tiempo para pensar y aprender de sus propios procesos y experiencias, adquiriendo las habilidades necesarias para preguntar e investigar, mostrando independencia en su aprendizaje que los habilite como personas íntegras en los distintos ámbitos de su vida.
- Sean creativos, con iniciativa que les permita adaptarse a nuevos contextos respondiendo de manera efectiva a problemáticas emergentes, dando cuenta de sus conocimientos y habilidades.

## **2.4 PROPUESTA CURRICULAR**

### **2.4.1. Enfoque Curricular**

Para Piaget el conocimiento se construye desde dentro y todos los sujetos tratan de comprender su medio estableciendo una relación entre el conocimiento que ya tienen y la nueva información.

El principio general del enfoque constructivista es que las personas aprenden de modo significativo cuando construyen sus propios saberes, partiendo de los conocimientos previos que poseen. Por consiguiente, la adopción del modelo constructivista tiene como consecuencia inmediata la necesidad de tener en cuenta los conocimientos previos de los alumnos antes de iniciar el aprendizaje de cualquier contenido.

La perspectiva constructivista sugiere que más que extraer el conocimiento de la realidad, la realidad solo adquiere significado en la medida que la construimos. Esta construcción implica un proceso activo de formulación de hipótesis y de la realización de ensayos y error para contrastarlas. Si se establecen relaciones entre las ideas previas y la nueva información, se facilita la comprensión y por tanto el aprendizaje.

Para Ausubel los conocimientos previos del estudiante juegan un rol muy importante para que el aprendizaje adquirido sea significativo. La cantidad, claridad y organización de los conocimientos previos que posee el alumno que va a aprender y que puede disponer de ellos, constituyen lo que él denomina estructura cognoscitiva, que está referida a contenidos concretos que se organizan en la mente de las personas de forma jerarquizada respecto al nivel de abstracción, generalidad e inclusividad de las ideas o conceptos.

Los nuevos aprendizajes se incorporan por asimilación, esto significa que cuando alguien va a aprender, si no existe en su estructura mental un concepto inclusivo del que podamos asir los subordinados, hay que crearlo, introduciendo lo que él llama un "organizador previo", que viene a ser como un puente entre lo que el estudiante conoce y lo que debe conocer para que los nuevos conocimientos puedan ser significativamente asimilados. Por eso, cuando el profesor se dispone a enseñar algo es totalmente necesario, desde este planteamiento, conocer antes lo que el estudiante ya sabe, es decir, sus conocimientos previos, mediante una

exploración inicial que puede ser a través de preguntas directas, lluvia de ideas, u otras técnicas apropiadas para este fin.

En función de los conocimientos previos que posean los estudiantes el profesor debe decidir la estrategia docente a seguir: ampliarlos (si son escasos), modificarlos (si son erróneos), etc. Este ejercicio exigirá una constante actividad intelectual del sujeto, por lo que conviene facilitarla a través de la manipulación y la experimentación.

El aprendizaje significativo se refiere a que aprendemos cuando somos capaces de elaborar una representación personal sobre un objeto de la realidad o contenido que pretendemos aprender. Dicha elaboración implica aproximarnos a dicho objeto o contenido con la finalidad de comprenderlo y lo hacemos desde nuestras experiencias, intereses y conocimientos previos.

Para Vygotsky, el ser humano aprende a pensar, a percibir, a memorizar, etc. a través de la mediación de otros seres humanos, en su teoría sobre la "Zona de Desarrollo Próximo", que define como la distancia que hay entre el nivel real-actual de desarrollo, determinado por la capacidad de resolver independientemente un problema, sin la ayuda de otra persona, y el nivel de desarrollo potencial determinado a través de la resolución de un problema bajo la guía de un adulto o en colaboración de un compañero más capaz. Por tanto, hay que distinguir entre lo que el alumno es capaz de hacer y de aprender por sí solo, que es fruto de su nivel de desarrollo y de sus esquemas previos, y lo que es capaz de hacer y de aprender con la ayuda de otras personas, observándolas, imitándolas, siguiendo sus instrucciones o colaborando con ellas.

En consecuencia con este enfoque, en el proceso de enseñanza de aprendizaje, el rol del docente es ser mediador, favorecer las interacciones dentro del aula, tanto entre profesor-estudiante como entre estudiante-estudiante (mediadores sociales). Por otra parte la distribución del mobiliario puede facilitar o dificultar estas interacciones La principal forma de crear un clima interactivo es a través del trabajo colaborativo, la capacidad de aprender del estudiante aumenta si se utilizan recursos y materiales didácticos de apoyo apropiados (mediadores instrumentales).

## **2.4.2. Orientaciones**

### **Orientaciones Filosóficas**

El Colegio Helvecia de Valdivia declara en su Proyecto Curricular, que su enseñanza de aprendizaje, está centrada en el estudiante, en el desarrollo humanista de la personalización y socialización de este, apuntando a una formación de actitudes y valores y al desarrollo de competencias y habilidades donde es él mismo quien participa activamente en su formación, y lo hace en la medida que se vuelve sujeto de su propio aprendizaje, en un ambiente grato y afectivo, basado en la comunicación y las buenas relaciones interpersonales.

Además, pretendemos que el educando pueda crear su propia personalidad y obtener la plenitud como ser humano social e individual, con capacidad de crear su propio proyecto de vida.

### **Orientaciones psicológicas**

Nuestro colegio se identifica con el modelo constructivista que apunta al desarrollo de competencias necesarias para la construcción de aprendizajes y metacognición, tales como: autoaprendizaje, desarrollo del pensamiento crítico, creatividad, participación, colaboración, indagación, experimentación, reflexión y retroalimentación.

El modelo constructivista centrado en el aprendiz, en sus experiencias previas, a partir de las cuales hace nuevas construcciones cognitivas, y considera que la construcción se produce: cuando el sujeto interactúa con el objeto del conocimiento (Piaget); cuando esto lo realiza en la interacción con otros (Vygotsky); y cuando es significativo para el sujeto (Ausubel).

### **Orientaciones Pedagógicas**

El proceso de enseñanza de aprendizaje procurará dar oportunidad al estudiante de experimentar, formular hipótesis, predecir, manipular objetos, plantear ideas, investigar, imaginar e inventar, con la finalidad de que desarrolle nuevas construcciones; para esto se requiere un modelo de instrucción activo y centrado en el aprendiz y el profesor como mediador creativo en este proceso promoviendo permanentemente el conflicto cognitivo.

El currículum deber organizarse en forma de espiral para que el estudiante construya nuevos conocimientos con base en los que ya adquirió anteriormente.

La tarea del educador es transformar la información en un formato adecuado para la comprensión del estudiante, motivando al alumno a descubrir principios por sí mismo para lo cual deberá diseñar y coordinar actividades o situaciones de aprendizaje que sean atractivas para los educandos. Motivar, acoger y orientar, promover el pensamiento crítico, proponer conflictos cognitivos que permitan al estudiante construir nuevos conocimientos, promover la interacción entre pares a través del trabajo colaborativo favoreciendo la adquisición de destrezas sociales, validar y valorar los conocimientos previos de los alumnos.

El estudiante por su parte debe participar activamente en las actividades propuestas, proponer y defender ideas, aceptar e integrar las ideas de otros, preguntar a otros para comprender y clarificar, proponer soluciones.

Los ambientes constructivistas de aprendizaje deben proveer de múltiples representaciones de la realidad, enfatizar las tareas auténticas en contextos significativos, de actividades de aprendizaje relacionadas con situaciones de la vida real o estudios de casos, promover la reflexión de las experiencias y apoyar la construcción colaborativa del conocimiento a través de la interacción entre pares.

La tecnología se insertará fuertemente con énfasis en la instrumentalización; es decir, dándole un sentido de medio, herramienta a través de la cual se logren objetivos. Para ello es esencial la comprensión de los procesos y tecnologías, sobre todo si pretendemos que el futuro hombre egresado de nuestro colegio se inserte armoniosa y competentemente en su utilización tanto en la educación superior como en la futura vida laboral.

### **Concepto de Calidad**

El Colegio Helvecia se empeñará en entregar a sus educandos una educación de calidad, sustentada en el desarrollo de competencias, dentro de un marco de convivencia y respeto, promoviendo una cultura basada en valores, actitudes y habilidades que permitan el desarrollo pleno de las capacidades y potencialidades de nuestros educandos para construir su proyecto de vida.

## **Proceso de Enseñanza de Aprendizaje**

Nuestro establecimiento desarrollará los Objetivos de Aprendizaje (OA) de las nuevas bases curriculares emanadas del MINEDUC en los distintos niveles y asignaturas considerando el modelo constructivista; poniendo énfasis en el dominio y comprensión lectora y el desarrollo del pensamiento lógico matemático y con una metodología que considera el aprendizaje como un proceso dinámico que obliga al alumno a ser un participante activo, que construye aprendizajes a partir de sus experiencias, las integra a la información que recibe y que es capaz de desarrollar experiencias múltiples y variadas tanto individual como grupalmente.

La práctica pedagógica estará centrada en el aprendizaje de nuestros estudiantes, lo que implica desarrollar estrategias flexibles y adaptadas a los diversos ritmos y estilos de aprendizaje.

Para atender la diversidad, se promoverá la evaluación diferenciada, para aquellos alumnos que lo requieren, avalados por el equipo de especialistas del área, entregando así mayor oportunidades para el logro de los aprendizajes de todos sus estudiantes.

El proceso de enseñanza de aprendizaje será motivo de reflexión permanente en nuestra Unidad Educativa. El Equipo Técnico–Pedagógico en conjunto con los docentes se reunirán en Consejos Técnicos para desarrollar sesiones de reflexión, intercambio y revisión de la gestión en el aula, las prácticas pedagógicas, las estrategias metodológicas, el rendimiento escolar, la evaluación, la retroalimentación, la toma de acuerdos sobre medidas remediales, la generación de programas y proyectos específicos, la actualización profesional y la convivencia escolar.

Nuestra Unidad Educativa velará por propiciar y mantener un ambiente cálido, cordial, acogedor e integrador en el aula, respetando los valores de pluralismo, comprensión y colaboración mutua.

## **2.2.6 Roles de los Protagonistas de Proceso de Enseñanza de Aprendizaje**

El estudiante y el profesor son protagonistas centrales del proceso de enseñanza de aprendizaje. Es el estudiante el que asume en forma activa, constructiva y productiva sus propios conocimientos, y es el docente quién facilita los medios, planifica y crea estrategias efectivas y media, guía y gradúa el proceso de aprendizaje.

### **Rol del Estudiante**

En este contexto, nuestro Proyecto Curricular propone que el rol del estudiante será:

- Ser responsable de su propio aprendizaje, procurando buscar y evaluar la información, asumiendo un papel activo en la construcción de su propio aprendizaje.
- Cultivar valores sociales y humanos como el respeto a las personas, a los deberes cívicos, ser responsable, solidario, consecuente y honesto consigo mismo y con los demás.
- Tener la capacidad de participación, adaptación, compromiso e integración con el trabajo en equipo.
- Saber escuchar y ser escuchado.

### **Rol del Docente**

En concordancia con el modelo pedagógico que declara nuestro establecimiento, el rol del docente será:

- Ser gestor eficaz los recursos y descubrir las necesidades, interesándose en mejorar la calidad de la enseñanza aprendizaje.
- Estimular y aceptar la iniciativa y autonomía del educando.
- Fomentar el diálogo y la colaboración mutua.
- Estimular la curiosidad e interés del estudiante a través de preguntas provocadoras que motiven el aprendizaje
- Crear situaciones y experiencias de aprendizaje que provoquen el conflicto cognitivo, a fin de estimular la reflexión.
- Proveer tiempo al estudiante para establecer relaciones.

- Ser un guía y orientador y mediador en la construcción del aprendizaje.
- Ser modelo de sus estudiantes, como profesional y persona.
- Ser empático con la problemática social de sus alumnos y alumnas.
- Perfeccionarse y actualizarse permanentemente.
- Comprometerse con el aprendizaje de los alumnos y el trabajo en equipo.
- Estimular a los alumnos a tomar conciencia de sus propios procesos y estrategias mentales
- Evaluar continuamente el nivel de logros de todos los alumnos y alumnas.
- Conocer los intereses de los estudiantes, sus diferencias individuales, sus contextos familiares y comunitarios.
- Organizar, planificar y reformular el currículo en beneficio del logro de objetivos curriculares y proceso de enseñanza de aprendizaje.
- Estar atento y abierto a cambios e innovaciones.
- Ser promotor de los aprendizajes significativos, aplicables en la vida cotidiana del alumno.
- Crear múltiples y variadas situaciones para el logro de aprendizajes de todos los estudiantes.
- Mantener siempre altas expectativas en relación al desarrollo de las potencialidades y capacidades de los estudiantes.

### **Del desarrollo de Competencias**

Según las Bases Curriculares – Introducción, debemos aspirar a que nuestros desarrollen competencias socio – afectivas como: Valorar el trabajo en equipo e interactuar en contextos socio-culturalmente heterogéneos, relacionándose positivamente con otros, cooperando y resolviendo adecuadamente los conflictos. Desarrollar planes de vida y proyectos personales, con discernimiento sobre los propios derechos, necesidades e intereses, así como sobre las responsabilidades con los demás y, en especial, en el ámbito de la familia. Conducir sus relaciones interpersonales y con grupos heterogéneos, con respeto y empatía. Confiar en sí mismo. Tomar decisiones y resolver problemas en forma asertiva a partir del análisis de situaciones. Desempeñarse en la sociedad de manera informada, responsable y autónoma. Desarrollar estilos de convivencia social basados en el respeto por el otro y en la resolución



pacífica de conflictos. Conocer y la valorar su entorno social, de los grupos en los que se desenvuelve y el medioambiente. Alcanzar el desarrollo moral, espiritual, intelectual, afectivo y físico que lo faculte para conducir su propia vida en forma autónoma, plena, libre y responsable.

Además de habilidades cognoscitivas como: analizar, interpretar y sintetizar, en forma crítica y autónoma, textos de diversos tipos. Expresarse con claridad y eficacia en forma escrita y oral para comunicarse con otros. Desenvolverse con eficiencia y eficacia en tareas que impliquen buscar, seleccionar, estructurar y evaluar información. Aplicar un pensamiento crítico, reflexivo y analítico frente a la profusión informativa. Analizar en forma independiente problemas y argumentos, de aplicar un razonamiento, de emitir un juicio basado en evidencias. Formular juicios éticos – valóricos acerca de la realidad, situándose en ella como sujetos morales. Comprender y valorar la historia y la geografía de Chile, su institucionalidad democrática y los valores cívicos que la fundamentan. Conocer y apreciar los fundamentos de la vida democrática y sus instituciones. Conocer la importancia de la problemática ambiental global y desarrollar actitudes favorables a la conservación del entorno natural. Comprender y aplicar conceptos, procedimientos y formas de razonamiento matemático para resolver problemas numéricos, geométricos, algebraicos y estadísticos, y para modelar situaciones y fenómenos reales, formular inferencias y tomar decisiones fundadas. Usar tecnología de la información en forma reflexiva y eficaz. Privilegiar hábitos de vida activa y saludable

## **Referentes Curriculares**

### **Decretos y Planes y Programas de Estudio del Ministerio de Educación**

Parte de la base legal que sustenta esta Propuesta Curricular y que guiará nuestro proyecto y el Modelo de Calidad de la Gestión Escolar que busca desarrollar procesos de mejoramiento continuo, que permitan lograr más y mejores aprendizajes en nuestros estudiantes, es la siguiente:

- Ley 20.370, Ley General de Educación (LGE).
- D.F.L. N° 2 de 1998, Ley de Subvenciones.
- Decreto N° 439/2012 Bases Curriculares de 1° a 6° básico.
- Decreto N° 256/2009, modifica al Decreto. N° 40, Marco Curricular.
- Decreto N° 170/2009 Educación Especial (Integración escolar).
- Decreto N° 511/97, sobre Evaluación en Enseñanza Básica y Decretos modificatorios.
- Ley N° 20.501 Calidad y Equidad de la Educación.
- Ley N° 20.529 Sistema Nacional de Aseguramiento de la Calidad de la Educación Parvulario, Básica y Media y su Fiscalización.
- Ley 20.536 Sobre Violencia escolar.
- Decreto N° 24 de 2005 Ministerio de Educación. Reglamenta Consejos Escolares.
- Ley N° 19.532 de 1997, que crea el Régimen de Jornada Escolar Completa Diurna.
- Ley N° 19.979 que modifica Régimen de Jornada Escolar Completa Diurna y otros cuerpos legales.
- Ley N° 19.979 (Artículos 6°,7°,8° y 9° referidos a los Consejos Escolares).
- Ley N° 20.248 /01-02-2008 sobre Superintendencia de Educación Pública.
- Decreto N° 235/ 13-04-2008 que reglamente la SEP.

## **Elementos del Currículo - Planificación de Aprendizajes**

### **Modelo de planificación: de Trayecto, por Unidad y Planificación Diaria**

Cada profesor presentará, al inicio del año escolar, una planificación por unidad de acuerdo al programa de estudios del Ministerio de Educación (MINEDUC), un cronograma anual con los objetivos de aprendizaje (marzo de cada año) y cada semana (día lunes) una planificación diaria con inicio, desarrollo y cierre de cada clase, actividades evaluación y recursos, además un calendario de evaluaciones sumativas y plan lector por semestre.

### **Monitoreo de la Cobertura Curricular**

Para asegurar la cobertura curricular, se hará observación de clases entre pares, o miembros de equipo directivo de acuerdo a una pauta elaborada y socializada en Consejo de Profesores, según calendario anual, se observará el cumplimiento del cronograma semestral, metodología, estrategias de aprendizaje, uso de tecnología y material concreto, entre otras. La retroalimentación se hará al terminar la observación y en Consejo Técnico de Profesores en forma general.

Se realizarán pruebas estandarizadas para evaluar la cobertura curricular al término de cada semestre que serán elaboradas por los docentes especialistas y UTP.

### **Principios Metodológicos**

- El proceso de enseñanza de aprendizaje está centrado en el alumno, tarea del profesor, que es enseñar a aprender y la tarea de los alumnos, que es aprender a aprender.
- Propiciamos el trabajo en equipo como base para llevar a cabo tanto el proceso de enseñanza de aprendizaje como la acción docente.
- Impulsamos el logro de los objetivos de aprendizaje para todos nuestros estudiantes, haciéndonos cargo de los que presentan dificultades de aprendizaje.
- Las experiencias educativas serán estructuradas considerando las características, motivaciones e intereses de nuestros estudiantes.
- Desarrollar la creatividad y la imaginación a través de la resolución de problemas, la lectura, entre otros.

- Considerar los aprendizajes previos de los estudiantes en todo tipo de experiencias educativas.
- Motivar el aprendizaje a través de juegos educativos.
- Reflexionar con los estudiantes acerca de sus logros y dificultades.

## **Metodología y Estrategias Didácticas**

### **Preparación a la enseñanza**

Para desarrollar actitudes tendientes a la construcción de conocimientos guiados por la acción didáctica, el(la) profesor(a) debe diseñar y poner en acción situaciones que expongan a los estudiantes a situaciones problema que les permitan comprobar que sus conocimientos anteriores son limitados e insuficientes para explicarlas, lo que los debe inducir a redefinir estos conocimientos.

Debe considerar la optimización y eficacia del tiempo y la preparación del clima adecuado y el uso de recursos pertinentes que faciliten el logro de los objetivos de aprendizaje.

La evaluación debe ser parte del proceso de enseñanza de aprendizaje y las estrategias a utilizar para evaluar los conocimientos y habilidades, deben ser variadas.

La misión del mediador en el aula es de regular los procesos de construcción, permitiendo el tratamiento dinámico y colaborativo de los aprendizajes, posibilitando el desarrollo de relaciones y conexiones de los conocimientos previos con los nuevos conocimientos.

En el diseño curricular se deben considerar tres momentos:

- **Inicio:** En esta instancia se debe provocar la activación de aprendizajes previos usando estrategias como: preguntas dirigidas que exijan la aplicación de información almacenada en la memoria, lluvia de ideas, exponiendo situaciones problema, etc. Presentar del objetivo de la clase con un lenguaje acorde a la edad de los educandos y realizar actividades de motivación como por ejemplo: empleando recursos de animación, compartir experiencias cotidianas, compartir opiniones respecto de un tema contingente relacionado con el objetivo de aprendizaje, etc.

- **Desarrollo:** Este momento se caracteriza por la participación activa de los alumnos/as en el desarrollo de las actividades diseñadas por el docente y otras que pueden emerger, cuya finalidad principal es lograr el objetivo de aprendizaje.

Se recomienda utilizar estrategias activas, participativas, desafiantes, coherentes y significativas para los estudiantes; que lo provoquen al conflicto cognitivo.

Promover el desarrollo del pensamiento, es decir hacer preguntas y problematizar, que los alumnos hagan preguntas y también que se respondan entre ellos mismos.

Evaluar y monitorear el proceso de comprensión y apropiación de los contenidos por parte de los estudiantes, a través de preguntas, observando y revisando el trabajo que realizan.

Dar oportunidad de participación a todos los estudiantes.
- **Cierre:** En este momento nos debemos invitar a los estudiantes a efectuar una metacognición de lo vivido en la clase, es decir, a que tomen conciencia de sus progresos, de sus nuevos aprendizajes, puedan extraer conclusiones, evaluar los aprendizajes y lograr la generalización o transferencia de los aprendizajes.

### **Procedimientos utilizados en la Evaluación de los Aprendizajes**

Se elaborarán instrumentos de evaluación como: de diagnóstico, de proceso y sumativas, las que deberán ser presentadas de acuerdo al protocolo establecido y visadas por la UTP del colegio, quienes podrán sugerir correcciones en caso necesario.

Para atender la diversidad, se promoverá la evaluación diferenciada para estudiantes con necesidades educativas permanentes y transitorias, de acuerdo a evaluación realizada por el equipo de especialistas del colegio, quienes deben prepararlas de acuerdo a indicaciones de contenidos del docente, entregando así mayor oportunidades para el logro de los aprendizajes de todos sus estudiantes.

## **Organización y Disponibilidad de los Espacios y Recursos de Aprendizaje**

El Colegio Helvecia, en su afán de entregar una educación de calidad, cuenta con distintos espacios educativos que permanentemente se están optimizando para una mejor atención de nuestros estudiantes. Espacios como:

- Una sala CRA para ser utilizada de acuerdo a actividades expresadas en la planificación diaria y biblioteca equipada con una cantidad importante libros disponibles para la comunidad educativa.

La sala de CRA atiende los requerimientos de los estudiantes ofreciendo un espacio agradable para la lectura e investigación, donde además se realizan permanentemente actividades para todos los niveles educativos que permitan motivar y disfrutar de la lectura.

- Una Sala de computación con 20 equipos funcionando, que podrá ser utilizada de acuerdo a la planificación de actividades e inscrita en el calendario semanal que administra el Encargado de Enlace.
- Una sala multiusos disponible para ser utilizada para disertaciones, presentaciones, debates u otras actividades.
- Un Gimnasio para las clases de Educación Física y talleres deportivos, actos y otras actividades escolares.
- Patio techado para párvulos.
- Además de oficina de Dirección, oficina de UTP, oficina de Inspectoría General,
- Un comedor y cocina.
- Salas usadas para desarrollar talleres (laboratorio ciencias, danza, folklore) y un amplio patio.

Del mismo modo, existen recursos materiales disponibles para apoyar el aprendizaje de los estudiantes:

- Fotocopias ilimitadas para guías de aprendizajes y pruebas.
- Material didáctico para matemáticas, lenguaje y ciencias.
- Juegos y material concreto para párvulos

- Material para alumnos y alumnas prioritarios como cuadernos, útiles escolares y uniforme escolar.
- Otros recursos materiales recibidos por el Programa de Apoyo Compartido (PAC), material didáctico para las asignaturas de lenguaje y matemática, a estudiantes de pre-kínder a cuarto básico.

### **Uso de Tecnología**

Para nuestro Colegio es importante el uso de las tics para favorecer el proceso de enseñanza de aprendizaje, por lo que cada curso cuenta con un data y un computador además de una sala de computación con veinte equipos operativos.

El establecimiento cuenta con un encargado que coordina el su uso de la sala de computación y atiende las necesidades de los estudiantes y docentes en relación a la mantención y uso de los equipos.

### **Organización y Tiempo para el Aprendizaje**

- Los estudiantes con NEE: necesidades educativas permanentes (NEP), dos estudiantes por curso y necesidades educativas transitorias (NET), cinco estudiantes por curso, serán atendido por un equipo de profesionales que está compuesto por un psicólogo y cuatro psicopedagogas que atienden a párvulos, primer ciclo básico, segundo ciclo básico y enseñanza media, y desarrollan su labor en el aula.
- Para coordinar esta instancia se realizan mensualmente consejos de adecuación curricular entre el equipo de especialistas y los docentes de asignatura y una reunión semanal entre la psicopedagoga y el profesor de asignatura (Lenguaje y Matemáticas).
- Las actividades lectivas se organizan en semestres, al término de cada semestre se deberá entregar un informe calificaciones y cumplimiento del Manual de convivencia a los padres y apoderados en reunión citada para el efecto.
- Semanalmente se realizará un Consejo de Profesores que según calendarización puede ser técnico o administrativo (día miércoles), y una reunión de adecuación curricular entre

el equipo de atención a NEE y los/las docentes de las asignaturas de lenguaje y matemáticas.

- Mensualmente se realizará una reunión de subcentro de padres y apoderados donde serán informados de los avances y dificultades de sus pupilos/as en el proceso de enseñanza de aprendizaje, además de una reunión en cada semestre del Centro General de Padres y Apoderados.

En colegio cuenta con un Plan Operativo Anual donde se detallan las actividades comunitarias de los estudiantes y los docentes.

### **Articulación Entre Niveles**

La articulación entre los diferentes niveles y ciclos permite dar coherencia y unidad al proceso de enseñanza de aprendizaje. La construcción de la articulación implica pensar simultáneamente en la unidad y la diversidad de nuestra comunidad educativa.

El alumno/a es el mismo en los diversos niveles de escolaridad, que transita y va modificándose interna, gradual y progresivamente en la medida de sus propias construcciones cognitivas y de su desarrollo personal y social.

Como colegio proponemos algunas líneas de articulación posibles para distintos niveles educativos con la idea de integrar para articular.

Para ello, se realizarán tres reuniones técnicas en el año, que permitan a los docentes aunar criterios respecto de los conocimientos, habilidades y actitudes que se espera, los niños y niñas de los niveles inferiores alcancen para el siguiente nivel, como así también intercambiarán información sobre sus logros y dificultades, y de los recursos metodológicos empleados. Se acordarán objetivos y estrategias de acción que permitan una mejor integración del estudiante al siguiente nivel.

Sin perjuicio de lo anterior, la articulación entre niveles, será un proceso continuo, donde los docentes propondrán acciones de acuerdo a las necesidades.

El seguimiento y evaluación de las acciones propuestas, estarán a cargo de UTP y docentes de ambos niveles de enseñanza.



### 3. Objetivos Estratégicos del establecimiento a mediano y largo plazo

<b>3.1. Área LIDERAZGO</b>			
<b>Objetivos estratégicos</b>	<b>Metas</b>	<b>Estrategias</b>	<b>Acciones</b>
1. Fortalecer los roles y funciones de los docentes y asistentes de la educación, para asegurar un efectivo apoyo e intercambio de información y recursos en los procesos organizacionales del establecimiento, a través de la elaboración de un Manual de Funciones y Procedimientos, con el fin de dinamizar los procesos institucionales.	- En junio de 2015, el Director/a presenta Manual de Funciones y Procedimientos Institucionales elaborado junto al Equipo Directivo y Equipo de Gestión.	- Diseño y elaboración del Manual de Funciones y Procedimientos Institucionales.	- Elaboración del documento que sistematiza políticas, procedimientos, sistemas de comunicación, roles y funciones del personal docente y asistentes de la educación.
	- A julio de 2015, el 100% de personal docente y asistentes de la educación conocen el Manual de Funciones y Procedimientos Institucionales.	- Presentación del Manual de Funciones y Procedimientos Institucionales.	- Socialización y entrega de Manual en reunión institucional para docentes y asistentes de la educación.
2. Establecer convenios de colaboración anuales con Redes de Apoyo y/o Instituciones de Educación Superior de la comuna para el intercambio de experiencias, actualizaciones y facilitación de los logros institucionales.	- A julio de 2015, se encuentran firmados tres convenios de colaboración entre el establecimiento y Redes de Apoyo / Instituciones de Educación superior.	- Firma de convenios con Redes de Apoyo e Instituciones de Educación Superior.	- Reunión del Director/a con representantes acreditados de Instituciones Públicas y de Educación Superior donde se establezcan derechos y obligaciones de los convenios. - Firma de Convenios. - Difusión a la Comunidad Escolar.
3. Contar con información para medir el grado de satisfacción de la comunidad escolar, a través de la aplicación periódica de encuestas que permitan evaluar y tomar decisiones en la institución.	- A diciembre de 2015, se conoce el nivel de satisfacción del 100 % de la Comunidad Escolar respecto de indicadores como clima escolar, proyecto educativo y calidad de los aprendizajes.	- Encuesta a la Comunidad Escolar.	- Diseñar encuesta que mida grado de satisfacción de la Comunidad Escolar. - Aplicar encuesta a la Comunidad Escolar
	- Durante el segundo semestre de 2015, el Equipo de Gestión Escolar tabula el 100% de la encuestas y de acuerdo a la información recopiladas elabora Propuestas de Mejora.	- Tabulación de Encuestas. Elaboración de Propuestas de Mejora.	- Tabular información. - Elaborar Propuestas de Mejora para incrementar el grado de satisfacción de la comunidad escolar. - Presentar al Sostenedor y Consejo de Profesores las Propuestas de Mejora.

### 3.2. Área GESTIÓN CURRICULAR

Objetivos estratégicos	Metas	Estrategias	Acciones
1. Determinar la coherencia entre el enfoque curricular del establecimiento y la implementación efectiva del currículo en sala, a través del acompañamiento entre pares en el aula.	- 100% de los docentes desarrolla una propuesta metodológica secuenciada en su área disciplinaria a marzo de 2015.	- Propuesta metodológica de objetivos de aprendizaje por asignatura. - Reunión técnica.	- Desarrollo de una propuesta metodológica de objetivos de aprendizaje secuenciales y articulados por ciclo. - Socialización de las propuestas
	- 100% de los docentes reciba al menos una visita semestral al aula de abril año 2015 a noviembre 2018.	- Acompañamiento al aula de docentes pares.	- Elaboración participativa de pauta de acompañamiento al aula. - Socialización pauta de acompañamiento con el cuerpo docente - Realizar acompañamiento al aula entre pares.
	- 100% de los docentes del ciclo participan en consejos técnicos para retroalimentar las visitas al aula agendadas por UTP dos veces al mes.	- Consejos Técnicos de docentes. - Retroalimentación de visitas al aula - Informe de análisis	- Realización de dos reuniones técnicas al mes para retroalimentar y proponer mejoras metodológicas.
2. Evaluar la cobertura curricular lograda en los distintos niveles y asignaturas, mediante la implementación de mecanismos y procedimientos que permitan medir los niveles de logro alcanzados.	- Trimestralmente se revisará en el 100% de los cursos, los libros de clases, cronogramas de objetivos de aprendizaje, cuadernos de los estudiantes y evaluaciones aplicadas para extraer información de la cobertura curricular, desde 2015 a 2018.	- Reunión informativa en Consejo de Profesores. - Revisión de cronograma de objetivos de aprendizaje, libros de clase, cuaderno del estudiante, evaluaciones aplicadas en todos los ciclos y asignaturas. - Informe de resultados de aplicación de la cobertura curricular.	- Realización de reunión informativa en Consejo de Profesores para dar a conocer los lineamientos de evaluación de la cobertura curricular. - Monitoreo de la cobertura curricular a través de la revisión del cronograma anual, Libros de Clases, evaluaciones y cuadernos de los estudiantes. - Elaboración de informe de la cobertura curricular.

<b>3.2. Área GESTIÓN CURRICULAR</b>			
<b>Objetivos estratégicos</b>	<b>Metas</b>	<b>Estrategias</b>	<b>Acciones</b>
	<ul style="list-style-type: none"> <li>- En el mes de diciembre, el 100% de los estudiantes realiza pruebas institucionales estandarizadas.</li> </ul>	<ul style="list-style-type: none"> <li>- Pruebas institucionales estandarizadas.</li> </ul>	<ul style="list-style-type: none"> <li>- Elaboración de pruebas estandarizadas.</li> <li>- Aplicación de pruebas estandarizadas a todos los cursos.</li> <li>- Elaboración de Informe de resultados.</li> <li>- Socialización de resultados</li> </ul>
	<ul style="list-style-type: none"> <li>- En diciembre de 2015 a 2018, UTP emite un informe acerca del cumplimiento de cobertura en el 100% de los cursos y asignaturas</li> </ul>	<ul style="list-style-type: none"> <li>- Informe de resultados de cobertura curricular.</li> </ul>	<ul style="list-style-type: none"> <li>- Elaboración de informe anual de resultados.</li> <li>- Socialización de resultados</li> </ul>
<p>3. Mejorar estrategias de apoyo efectivo a los estudiantes con Necesidades Educativas Especiales (NEE) transitorias y permanentes, para el logro de los aprendizajes en las asignaturas de Lenguaje y Matemática, con la intervención del equipo multidisciplinario.</p>	<ul style="list-style-type: none"> <li>- Se realiza un estudio de los resultados en las asignaturas de Lenguaje y Matemática, del 100% de los estudiantes que presentan NEE, al finalizar cada semestre, desde julio 2015 y hasta diciembre de 2018.</li> <li>- Se entrega atención personalizada, por parte del equipo PIE, al 100% de los estudiantes con NEE, desde el segundo semestre de 2015 y hasta diciembre de 2018.</li> <li>- El 70% de los estudiantes con NEE logra mejorar y aprobar las asignaturas de Lenguaje y Matemática al término del año escolar.</li> </ul>	<ul style="list-style-type: none"> <li>- Informe de resultados académicos de los alumnos con NEE en las asignaturas Lenguaje y Matemática.</li> <li>- Cronograma con acciones y metas personalizadas.</li> <li>- Jornada de análisis.</li> <li>- Informe de logros alcanzados por los estudiantes.</li> </ul>	<ul style="list-style-type: none"> <li>- Elaboración del informe de resultados en las asignaturas de Lenguaje y Matemática, de los estudiantes con NEE transitorias y permanentes.</li> <li>- Generación de estrategias de intervención personalizadas según las NEE de cada estudiante.</li> <li>- Generación de un cronograma de intervención con acciones y metas personalizadas para los estudiantes de los distintos niveles.</li> <li>- Aplicación de las estrategias de apoyo efectivo en aula.</li> <li>- Realización de una Jornada de análisis de las intervenciones y los resultados alcanzados por los estudiantes con NEE.</li> </ul>

### 3.2. Área GESTIÓN CURRICULAR

Objetivos estratégicos	Metas	Estrategias	Acciones
	<ul style="list-style-type: none"><li>- Se realizan adecuaciones curriculares semanales en las asignaturas de lenguaje y matemática al 100% de los estudiantes que presentan NEE transitorias y permanentes, desde marzo 2015 a diciembre 2018.</li></ul>	<ul style="list-style-type: none"><li>- Reuniones de adecuaciones curriculares.</li><li>- Estrategias de intervención diferenciales, psicopedagógicas y psicológicas.</li><li>- Instrumentos de evaluaciones diferenciadas.</li></ul>	<ul style="list-style-type: none"><li>- Realización de reuniones entre profesores de asignatura y psicopedagoga para revisión de informes y realización de adecuaciones curriculares en lenguaje y matemática.</li><li>- Aplicación de guías y evaluaciones diferenciadas a los estudiantes con NEE.</li><li>- Entrega de apoyo psicopedagógico en aula a los estudiantes con NEE.</li></ul>
	<ul style="list-style-type: none"><li>- Se evalúa mensualmente el nivel de logro de los objetivos de aprendizaje del 100% de los estudiantes que presentan necesidades educativas especiales, desde marzo 2015 a diciembre 2018</li></ul>	<ul style="list-style-type: none"><li>- Pauta de Monitoreo de objetivos de aprendizaje logrados.</li></ul>	<ul style="list-style-type: none"><li>- Realización de evaluación diagnóstica de los alumnos/as.</li><li>- Monitoreo del grado de avance de los aprendizajes de los estudiantes.</li><li>- Elaboración de informe de resultados. - Análisis de resultados cuali-cuantitativamente.</li></ul>

### 3.3. Área CONVIVENCIA ESCOLAR

Objetivos estratégicos	Metas	Estrategias	Acciones
<p>1. Promover la sana convivencia escolar en el establecimiento, a través de la mediación como proceso de resolución pacífica de conflictos para mejorar el clima escolar.</p>	<p>- A junio 2015, el 100% de los alumnos y alumnas participa en talleres de resolución pacífica de conflictos conducentes a potenciar mejoramiento de clima escolar.</p>	<p>- Talleres de capacitación en resolución pacífica de conflictos.</p>	<p>- Elaboración de talleres por equipo multidisciplinario para capacitar a docentes en resolución pacífica de conflicto. - Realización de talleres de capacitación en resolución de conflicto con alumnos/as.</p>
	<p>- En diciembre de 2015, el 100% de los cursos cuenta con alumnos/as preparados/as en mediación escolar.</p>	<p>- Jornadas de capacitación mediación escolar.</p>	<p>- Realización de jornadas de capacitación con alumnos/as. - Conformación de Equipos de mediación escolar</p>
<p>2. Mejorar la convivencia escolar entre pares, a través de la generación de espacios de diálogo y reflexión acerca de la violencia escolar, bullying y ciber-bullying, al interior de la comunidad educativa, por medio de charlas y diálogos participativos en el aula.</p>	<p>- A partir abril 2015 100% de los cursos realizan una jornada de dialogo en consejo de curso.</p>	<p>- Jornadas de diálogo en Consejo de Curso.</p>	<p>- Realización de Jornada de diálogo Consejo de Curso.</p>
	<p>- A partir de abril 2015 el 100 % de los alumnos/as participan de, a lo menos, una charla alusiva a la temática de violencia escolar, bullying y ciber-bullying.</p>	<p>- Charlas sobre violencia escolar, bullying y ciber-bullying.</p>	<p>- Realización de Charlas sobre violencia escolar, bullying y ciber-bullying.</p>

**3.3. Área CONVIVENCIA ESCOLAR**

<b>Objetivos estratégicos</b>	<b>Metas</b>	<b>Estrategias</b>	<b>Acciones</b>
3. Vincular a padres y apoderados con el proceso de aprendizaje de sus hijos e hijas, a través de la realización de talleres motivacionales para el fortalecimiento del apoyo efectivo a los estudiantes en su proceso educativo.	- A abril 2015, por lo menos, un 80% de padres y apoderados participa en reuniones y talleres que involucran análisis de rendimientos académicos de sus hijos e hijas.	- Talleres con padres y apoderados	- Programación de talleres para padres y apoderados. - Definición de actividades para los talleres. - Citación a padres y apoderados a los talleres programados. - Realización de talleres.
	- A partir de abril 2015 a lo menos el 80% de los padres y apoderados participan en talleres de vínculo familiar.	- Talleres con padres y apoderados	- Talleres con padres y apoderados

**3.4. Área RECURSOS**

<b>Objetivos estratégicos</b>	<b>Metas</b>	<b>Estrategias</b>	<b>Acciones</b>
1. Monitorear el uso eficiente de los recursos materiales, tecnológicos y de equipamiento que requiere la ejecución del PEI, para el cumplimiento de los objetivos pedagógicos e institucionales, implementando un inventario de recursos disponibles para la comunidad escolar.	- A marzo de 2015, el establecimiento cuenta con un Inventario del 100% de los recursos materiales tecnológicos y de equipamiento disponibles.	- Inventario de recursos materiales, tecnológicos y de equipamiento.	- Realización de un inventario de recursos materiales, tecnológicos y de equipamiento disponibles para el uso de la comunidad escolar.
	- En marzo de 2015 hasta marzo de 2018, el establecimiento cuenta con un Cronograma de uso de los recursos materiales, tecnológicos y de equipamiento disponibles para la implementación del PEI.	- Cronograma de uso de recursos materiales, tecnológicos y de equipamiento.	- Conformación del equipo de trabajo para la realización del cronograma. - Formulación de las pautas de uso del cronograma de recursos. - Elaboración del cronograma institucional de recursos materiales, tecnológicos y de equipamiento disponibles en el establecimiento. - Presentación al Consejo de Profesores del uso y formato del cronograma de recursos.
2. Identificar en los diferentes niveles las necesidades de recursos pedagógicos, para el fortalecimiento de los procesos de enseñanza aprendizaje de los estudiantes, a través de la elaboración de un Plan Estratégico para la adquisición de estos recursos.	- En julio de cada año escolar, 2015 a 2018, el establecimiento cuenta con un Plan estratégico para la adquisición de materiales pedagógicos.	- Plan Estratégico para la adquisición de recursos pedagógicos.	- Encuesta de necesidades a los docentes respecto a los materiales que requieren para desarrollar la enseñanza en los distintos niveles y asignaturas. - Elaboración anual del Plan Estratégico para la adquisición de recursos pedagógicos. - Presentación del Plan estratégico de recursos pedagógicos al Sostenedor.

### 3.3. Área RESULTADOS

Objetivos estratégicos	Metas	Estrategias	Acciones
<p>1. Mejorar los resultados institucionales en las pruebas estandarizadas SIMCE y PSU, implementando talleres de reforzamiento curricular en las áreas de Lenguaje y Matemática.</p>	<ul style="list-style-type: none"><li>- Desde marzo de 2015 a 2018, se realizan talleres semanales de reforzamiento en Lenguaje y Matemática al 100% de los estudiantes que presentan mayores dificultades en el logro de los objetivos de aprendizaje.</li><li>- Aumentar en 5 puntos anuales los resultados del 100% de los SIMCE de Lenguaje y Matemática, en todos los niveles, desde el año 2015 al 2018.</li><li>- Aumentar en un 5% anual el promedio general de los resultados PSU, entre los años 2015 a 2018.</li></ul>	<ul style="list-style-type: none"><li>- Catastro de estudiantes con dificultades.</li><li>- Banco de guías de aprendizaje y prueba tipo SIMCE y PSU.</li><li>- Proyecto para gestión de recursos.</li><li>- Reunión con sostenedor.</li><li>- Cronograma de objetivos de aprendizaje para talleres y electivos.</li><li>- Talleres de Reforzamiento en Lenguaje y Matemática, Electivos de PSU.</li><li>- Jornada de Análisis de resultados SIMCE y PSU.</li></ul>	<ul style="list-style-type: none"><li>- Elaboración de un Catastro de estudiantes que presentan mayores dificultades en las asignaturas de Lenguaje y Matemática.</li><li>- Reuniones de coordinación de horarios de docentes según carga horaria, para la realización de talleres.</li><li>- Realización de reuniones de planificación de los contenidos a tratar en los talleres y los electivos.</li><li>- Elaboración de Cronograma de objetivos de aprendizaje para talleres y electivos.</li><li>- Creación de un Banco de guías de aprendizaje y pruebas tipo SIMCE y PSU.</li><li>- Elaboración de Proyecto para gestionar recursos para la realización de los talleres y electivos.</li><li>- Presentación del proyecto Sostenedor.</li><li>- Realización de talleres de reforzamiento en Lenguaje y Matemática para los alumnos que presentan mayores dificultades.</li><li>- Realización de Jornada de Análisis de resultados SIMCE y PSU.</li></ul>



#### 4. Evaluación y Seguimiento

Objetivos	Indicadores	Periodicidad	Responsables
Área Liderazgo Objetivo 1	- Manual de Gestión - % de docentes y asistentes de la educación que reciben el Manual de Gestión.	Anual	Director/a Equipo Directivo Equipo de Gestión
Área Liderazgo Objetivo 2	- Número de Convenios Firmados	Anual	Director/a
Área Liderazgo Objetivo 3	- Incremento porcentual del grado de satisfacción de la comunidad escolar, considerando el año 2018 con respecto al año 2015.	Cada dos años	Director/a Equipo de Gestión
Área Gestión Curricular Objetivo 1	- % Propuestas metodológicas presentadas.	Anual	Jefe de UTP Docentes
	- N° visitas al aula - N° docentes que reciben acompañamiento de aula.	Semestral	Docentes Jefe de UTP
	- % participación de los Consejos Técnicas. - N° Consejos Técnicos realizados.	2 veces al mes	Jefe de UTP Coordinador de Ciclo
Área Gestión Curricular Objetivo 2	- % instrumentos revisados por curso y asignatura - % logro de los objetivos de aprendizaje por curso y asignatura	Trimestral	Jefe de UTP Coordinador de Ciclo
	- % alumnos que rinden pruebas institucionales - % de logro de los objetivos de aprendizaje por alumno y curso.	Anual	Jefe de UTP Docentes
	- Informe de porcentaje de Cobertura Curricular lograda.	Anual	Jefe de UTP
Área Gestión Curricular Objetivo 3	- N° estudiantes por curso con necesidades educativas especiales permanentes y transitorias - % de estudiantes atendidos por el PIE de manera personalizada - % de logro de objetivos de aprendizaje por estudiante, en las asignaturas de Lenguaje y Matemática. - % de aprobación en las asignaturas de Lenguaje y Matemática	Anual Semestral	Equipo PIE

<b>Objetivos</b>	<b>Indicadores</b>	<b>Periodicidad</b>	<b>Responsables</b>
Área Gestión Curricular Objetivo 3	- N° Adecuaciones curriculares realizadas por curso en las asignatura de lenguaje y matemática	Semanal	Docentes Psicopedagogo
	- Pauta de Monitoreo de los objetivos logrados por alumno y curso. - % de alumnos que aprueban asignaturas de matemática y lenguaje.	Mensual	Psicopedagoga Docentes
Área Convivencia Escolar y apoyo a los estudiantes Objetivo 1	- Talleres de capacitación realizados según planificación. - Equipos de trabajo consolidados.	Semestral Anual	Docentes Equipo multidisciplinario Equipo Directivo
Área Convivencia Escolar y apoyo a los estudiantes Objetivo 2	- Jornadas de capacitación realizados según planificación. - Charlas realizadas según planificación.	Semestral	Director/a Equipo Directivo
		Semestral	Docentes Equipo multidisciplinario
Área Convivencia Escolar y apoyo a los estudiantes Objetivo 3	- 80% de padres y apoderados involucrados en el proceso educativo de sus hijos. - Talleres de padres realizados.	Anual Semestral	Docentes Equipo Directivo
Área Recursos Objetivo 1	- Inventario de recursos materiales, tecnológicos y de equipamiento. - Sistema de uso y monitoreo de recursos materiales, tecnológicos y de equipamiento	Anual	Director/a Equipo directivo Equipo de gestión
Área Recursos Objetivo 2	- Índice de necesidades de materiales pedagógicos. - Plan Estratégico de recursos pedagógicos diseñado.	Anual	Director/a Sostenedor
Área Resultados Objetivo 1	- N° alumnos que presentan dificultades de aprendizaje en Lenguaje y Matemática - % de alumnos que asisten al reforzamiento. - % de logro de los objetivos de aprendizaje de los alumnos que asisten a los Talleres de Reforzamiento. - % de incremento SIMCE y PSU	Semanal Anual	Jefe de UTP Docentes

Este PEI debe contener Nombre firma del Equipo de Gestión del Establecimiento, Sostenedor con timbres según corresponda.

CLAUDIA MARTINEZ OLAVARRÍA  
DIRECTORA

GUILLERMO CÁRDENAS GÓMEZ  
REPRESENTANTE LEGAL